

**UNIVERSIDAD CARLOS III Y UNIVERSIDAD REY JUAN CARLOS
MASTER DE INTELIGENCIA**

15 de diciembre de 2012

**TECNICAS DE INVESTIGACION SOCIAL
APLICADAS A LA PRODUCCION DE
INTELIGENCIA**

Juan Díez-Nicolás

Universidad Complutense

&

ASEP



FUENTES DE INFORMACION

FUENTES ESTADÍSTICAS GENERALES



- **INE:** <http://www.ine.es/>
- **Population Reference Bureau:**
<http://www.prb.org/Publications/Datasheets/2010/2010wpds.aspx>
- **Eurostat:**
<http://epp.eurostat.ec.europa.eu/portal/page/portal/eurostat/home/>
- **Naciones Unidas:** <http://www.un.org/es/>
- **UN Population Division:**
<http://www.google.es/search?hl=es&source=hp&biw=1259&bih=599&q=un+population+division&aq=0&aqi=g6&aql=&oq=UN+popul>
- **Informe sobre Desarrollo Humano:**
<http://hdr.undp.org/es/informes/mundial/idh2010/>
- **Banco Mundial:** <http://www.bancomundial.org/>
- **OECD:** <http://www.oecd.org/home/>



ALGUNAS FUENTES ESTADÍSTICAS ESPECÍFICAS

- **Freedom House:** <http://www.freedomhouse.org/>
- **Transparency International:** <http://www.transparency.org/>
- **Environment Sustainability:** <http://sedac.ciesin.columbia.edu/es/esi>

ARCHIVOS DE DATOS

- CIS: <http://www.cis.es/cis/>
- ASEP/JDS: <http://www.jdsurvey.net/>
- GESIS: <http://www.gegis.org/en/institute/>
- NSD:
<http://www.nsd.uib.no/nsd/english/index.html>
- UKDA: <http://www.data-archive.ac.uk/>
- ISR: <http://www.isr.umich.edu/home/>

PROYECTOS INTERNACIONALES

- ISSP: <http://www.issp.org/>
- WVS:
<http://www.worldvaluessurvey.org/>
- EVS:
<http://www.europeanvaluesstudy.eu/>
- ESS:
<http://www.europeansocialsurvey.org/>



EL BANCO DE DATOS ASEP/JDS
PROYECTOS INTERNACIONALES

	WVS- EVS	LATINO	AFRO	ASIA	GLOBAL	ISSP	CSES	TOTAL
Oleadas	6	15	4	2	1	23	1	-
Países	103	19	20	11	55	44	40	-
Investigaciones	314	265	66	26	55	536	40	1.302
Entrevistas	405.372	291.500	94.841	21.571	82.017	719.929	62.409	1.677.638
Variables	321	1.200	300	265	100	1.400	300	3.886

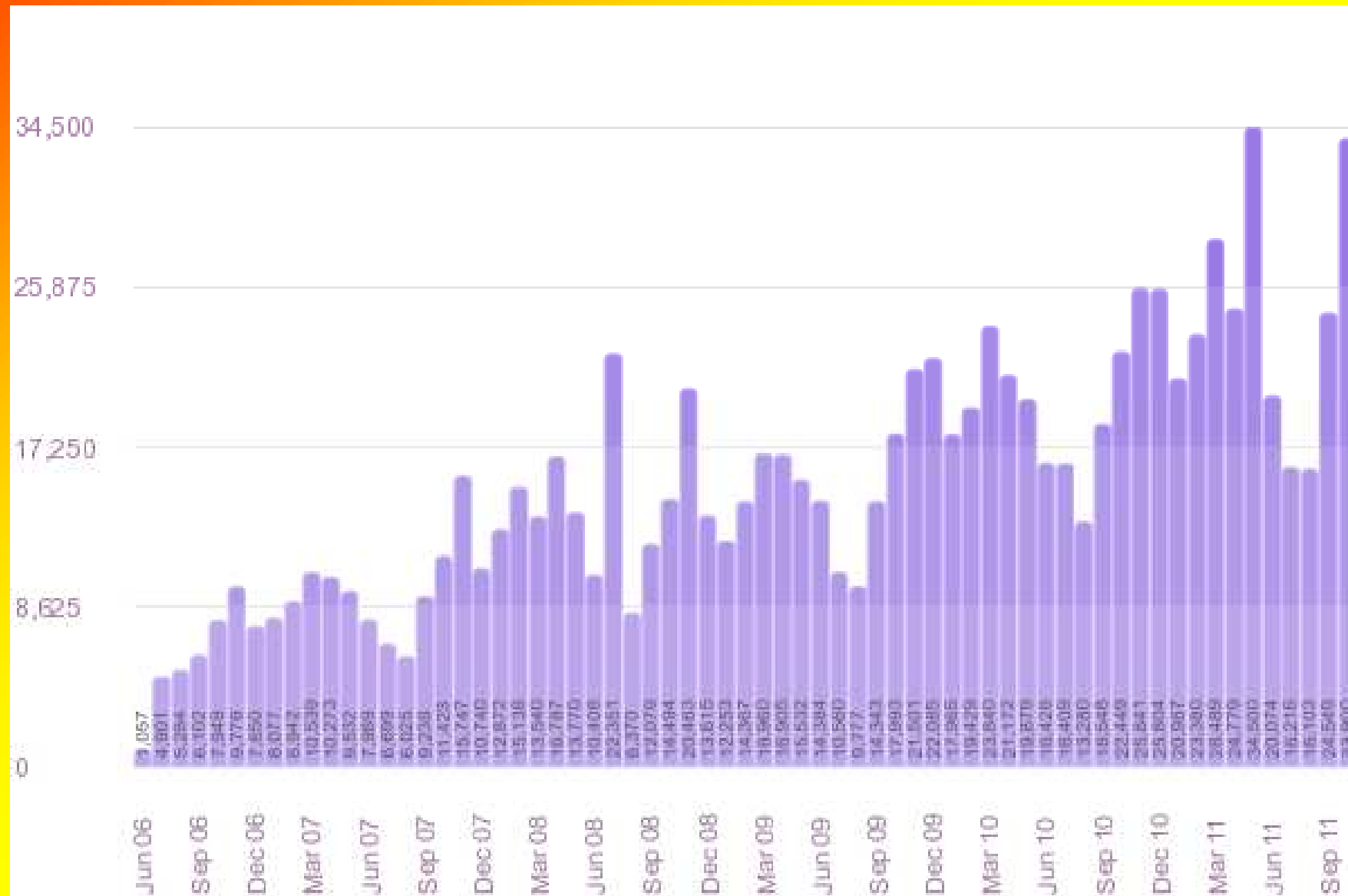
EL BANCO DE DATOS ASEP/JDS

PROYECTOS NACIONALES

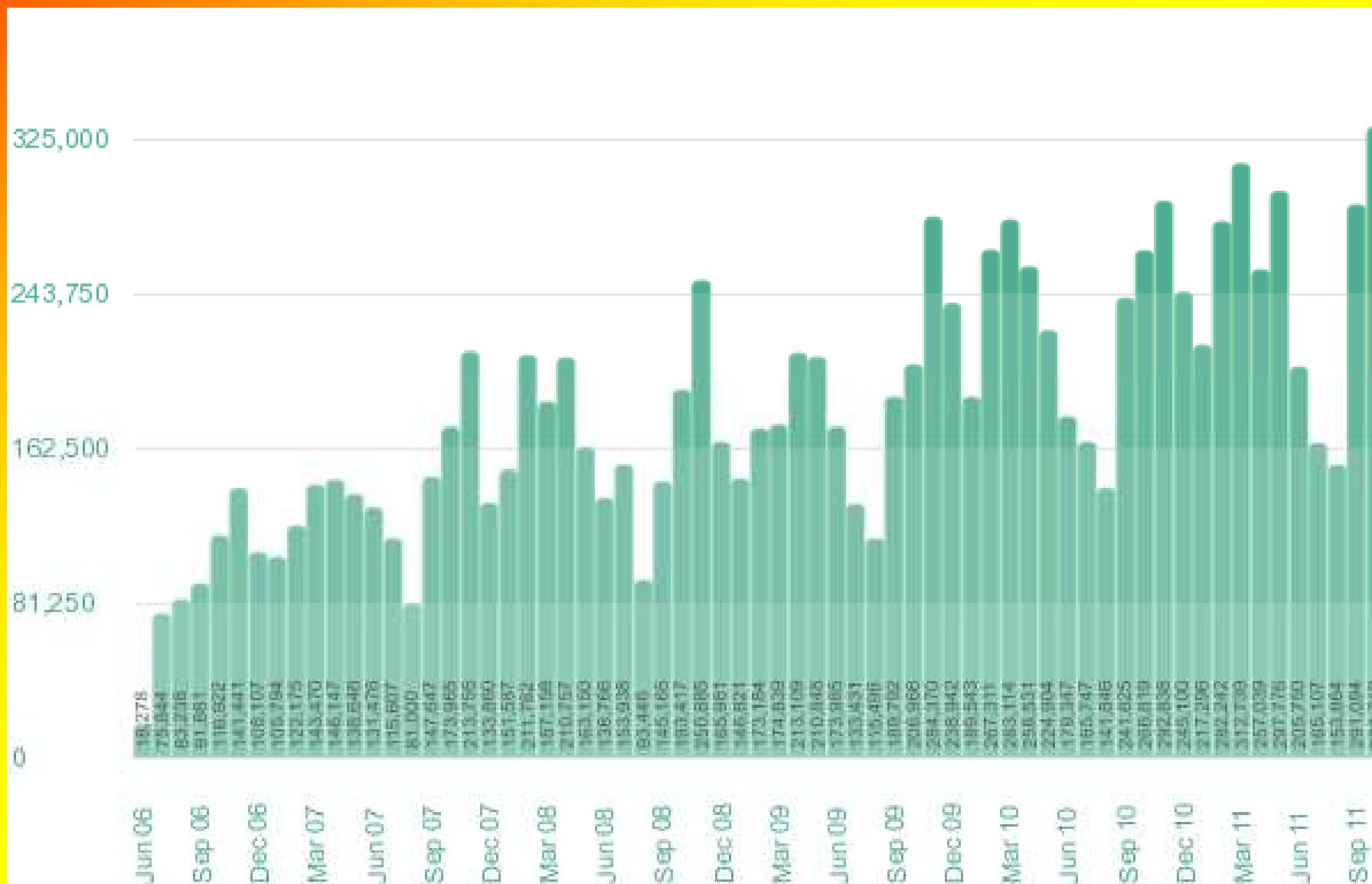


	ASEP	CIRES	INMIGRANTES	CERC	ELCANO	TOTAL
Oleadas	248	52	18	15	3	-
Países	1	1	1	1	1	-
Investigaciones	248	52	22	15	3	340
Entrevistas	297.600	62.400	24.755	18.000	3.600	406.355
Variables	37.500	7.894	350	960	200	46.904

Visitantes Mensuales Únicos desde Junio 2006



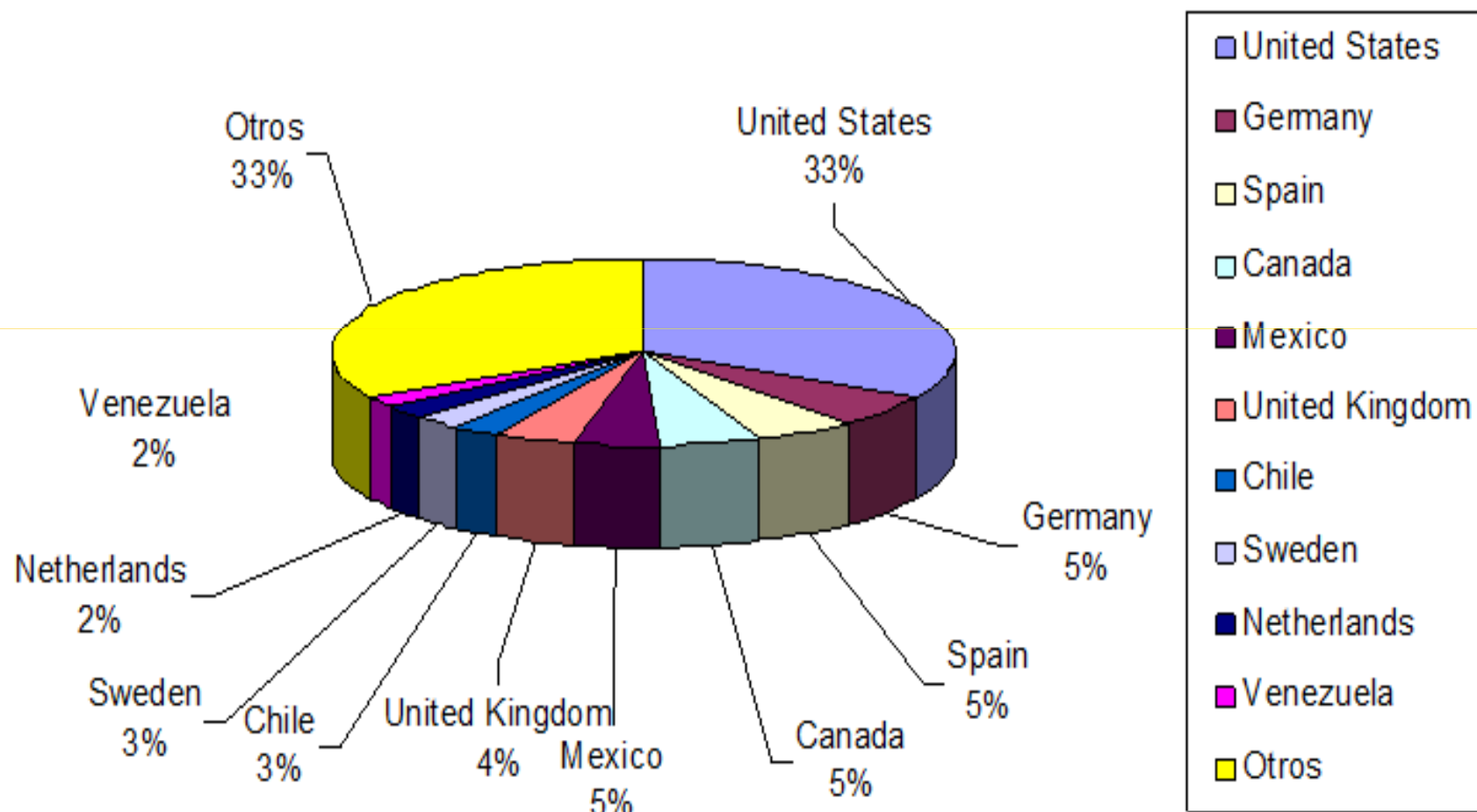
Número de Páginas Servidas desde Junio de 2006



Número de Accesos acumulados por País, 10 Principales

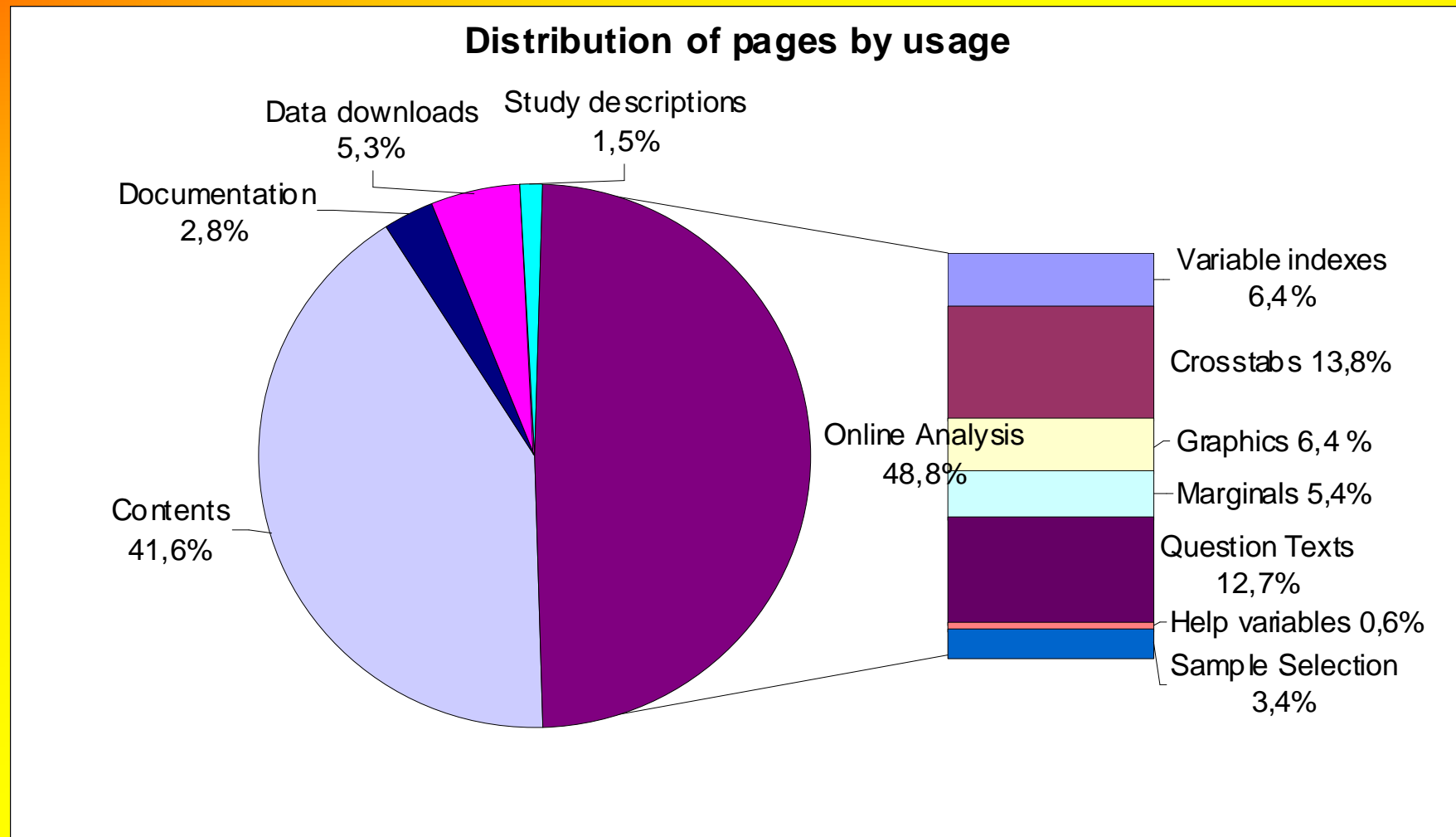


User accesses by country of origin (Top 10)

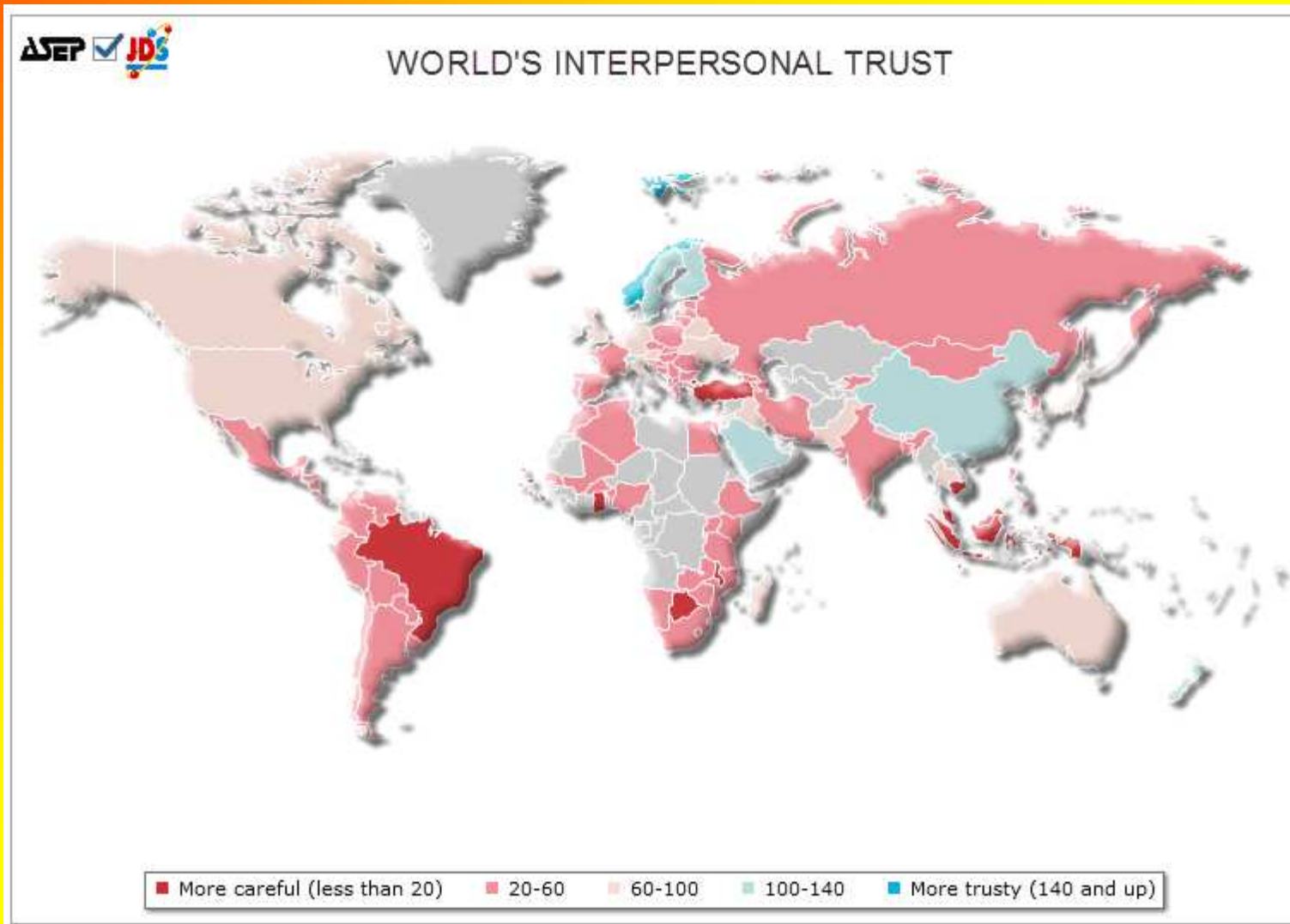


Fuente: ASEP/JDS

Distribución de las páginas descargadas por tipo de uso



Mapas de Indicadores Sociales y Políticos



FUNDACIONES Y
THINK TANKS

EL ANALISIS ESTADÍSTICO DE LOS DATOS

PROGRAMAS DE ANALISIS ESTADÍSTICO

- SPSS+
- SAS
- STATA

LAS TÉCNICAS DE ANALISIS

-Descriptivas

- Tasas, proporciones y razones

- Medidas promedio

- Medidas de dispersión

-Explicativas

- Correlación

- Regresión

- Análisis de componentes principales

- Verificación de hipótesis

LA CONSTRUCCION DE INDICADORES

Análisis de componentes principales* relativo a los problemas medio-ambientales percibidos en el barrio o ciudad de residencia

	Componentes		
	1	2	3
Ruido			0,624
Malos olores		0,481	
Contaminación atmosférica			0,445
Basuras esparcidas (no recogidas en contenedores)		0,600	
Ratas y/o plagas de insectos		0,519	
Falta de contenedores de basuras		0,532	
Aguas residuales, estancadas, fecales, etc.	0,591		
Sequía, desertización	0,647		
Contaminación de ríos	0,646		
Residuos peligrosos de fábricas, industrias, etc.	0,581		
Residuos de restaurantes, centros de alimentación, etc.			
Tráfico excesivo			0,727
Contaminación de playas	0,603		
Molestias por actividades de ocio (botellón, bares, etc.)			
Peligrosidad por delincuencia		0,499	
Vecinos molestos		0,521	
Inundaciones	0,662		
Falta de zonas verdes, parques, etc.			

*Método de extracción: Análisis de Componentes Principales. Método de rotación: Varimax con normalización Kaiser. Se han omitido los valores inferiores a 0,5.

Coeficientes de correlación (r de Pearson) entre los diferentes indicadores de comportamientos hacia el medio ambiente*

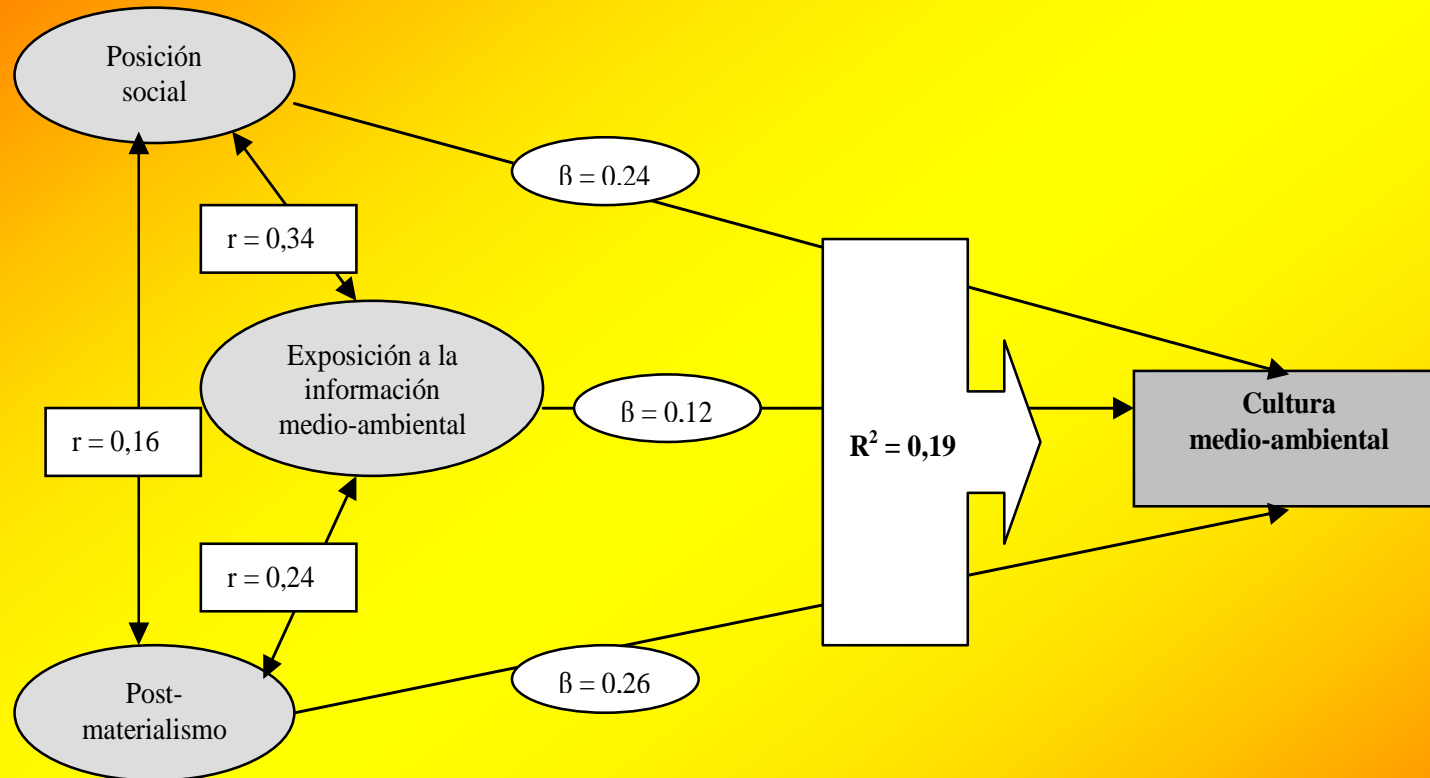
	(1)	(2)	(3)	(4)	(5)	(6)	(7)	(8)
) Índice Global de Comportamientos Favorables	1							
) Diferencia entre comportamientos positivos y negativos	0,26	1						
) Escala de comportamientos y frecuencia de los mismos	0,35	0,97	1					
) Comportamientos favorables (buenos, positivos)	0,44	0,44	0,51	1				
) Cambio de hábitos de consumo	0,53	0,12	0,14	0,14	1			
) Comportamientos ecológicos	0,55	0,10	0,16	0,26	0,17	1		
) Participación en actividades de acción afirmativa	0,47	0,05*	0,06*	0,21	0,11	0,25	1	
) Disposición a adoptar comportamientos favorables	0,28	0,07*	0,09	0,20	0,17	0,18	0,22	1

* Todos los coeficientes son estadísticamente significativos al nivel 0,01 excepto los indicados con *.

Modelos de regresión para explicar la cultura medio-ambiental (variable dependiente), a través de diversos grupos de variables independientes

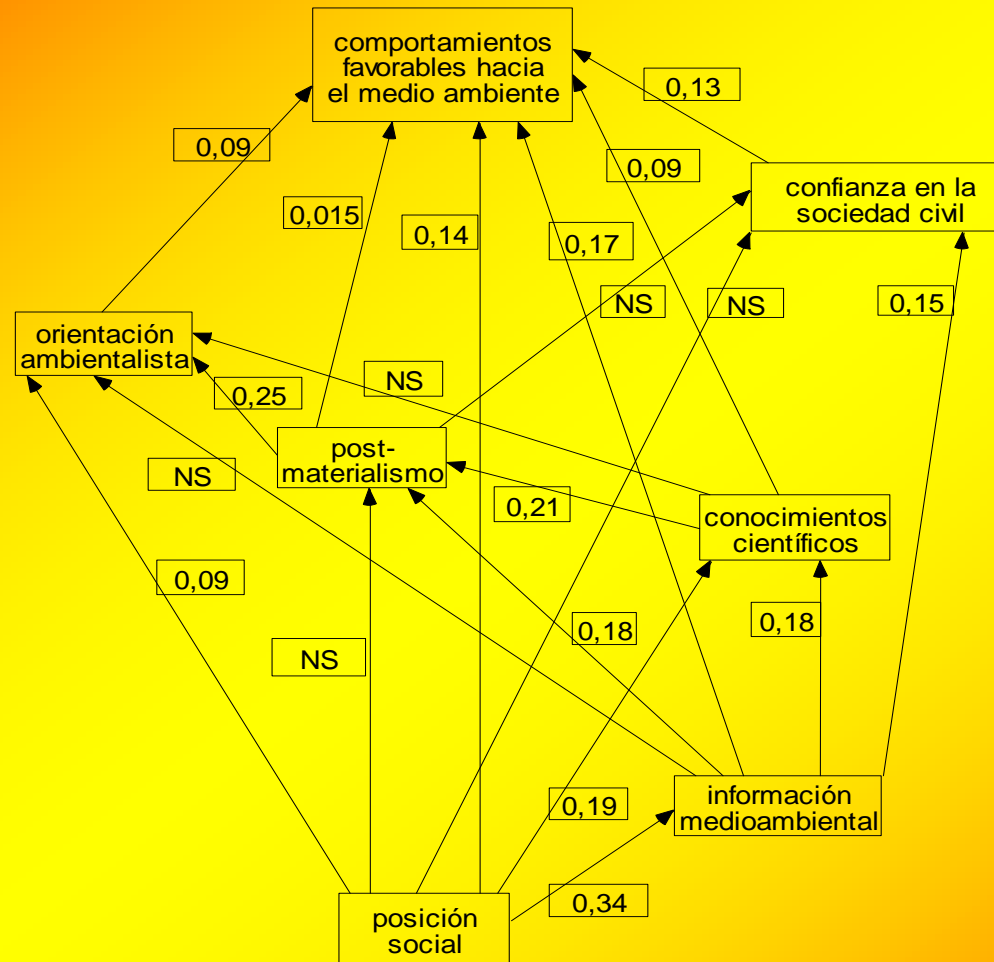
	Coeficientes		Coeficientes	
	No-estandarizados		estandarizados	
	B	Error estándar	Beta	Sig.
<u>VARIABLES SOCIOECONÓMICAS</u>				
(Constante)	19,2	1,04		0,000
Sexo	0,7	0,35	0,06	0,063
Edad	0,0	0,01	-0,26	0,000
Nivel educativo	0,3	0,11	0,11	0,008
Hábitat	0,2	0,09	0,09	0,006
Ingresos mensuales	0,4	0,13	0,11	0,003
Ocupación	0,4	0,21	0,07	0,042
		R² = 0,20		
<u>INDICES SOCIOECONÓMICOS</u>				
(Constante)	10,6	0,84		0,000
Posición Social	0,3	0,03	0,23	0,000
Status Socioeconómico	0,8	0,22	0,11	0,000
Clase social	1,3	0,24	0,15	0,000
		R² = 0,13		
<u>VARIABLES ACTITUDINALES</u>				
(Constante)	19,0	0,66		0,000
Ideología	0,0	0,14	0,02	0,529
Práctica religiosa	-0,6	0,14	-0,15	0,000
Post-materialismo	1,2	0,14	0,28	0,000
		R² = 0,10		
<u>EXPOSICIÓN A LA INFORMACION</u>				
(Constante)	18,3	0,35		0,000
Exposición a información general	0,2	0,19	0,03	0,291
Exposición a la información medio-ambiental	1,0	0,12	0,25	0,000
		R² = 0,07		

Modelo de regresión para explicar la cultura medio-ambiental (variable dependiente), a través tres variables independientes*



*Las "r" son los coeficientes de correlación parcial entre cada dos variables explicativas. Los " β " son los coeficientes de regresión estandarizados entre cada una de las variables independientes y la variable dependiente según el modelo de regresión. Y " R^2 " es la proporción de la varianza en la variable dependiente que es explicada conjuntamente por las tres variables independientes. Todos los coeficientes de correlación y los de regresión son estadísticamente significativos al nivel 0,01.

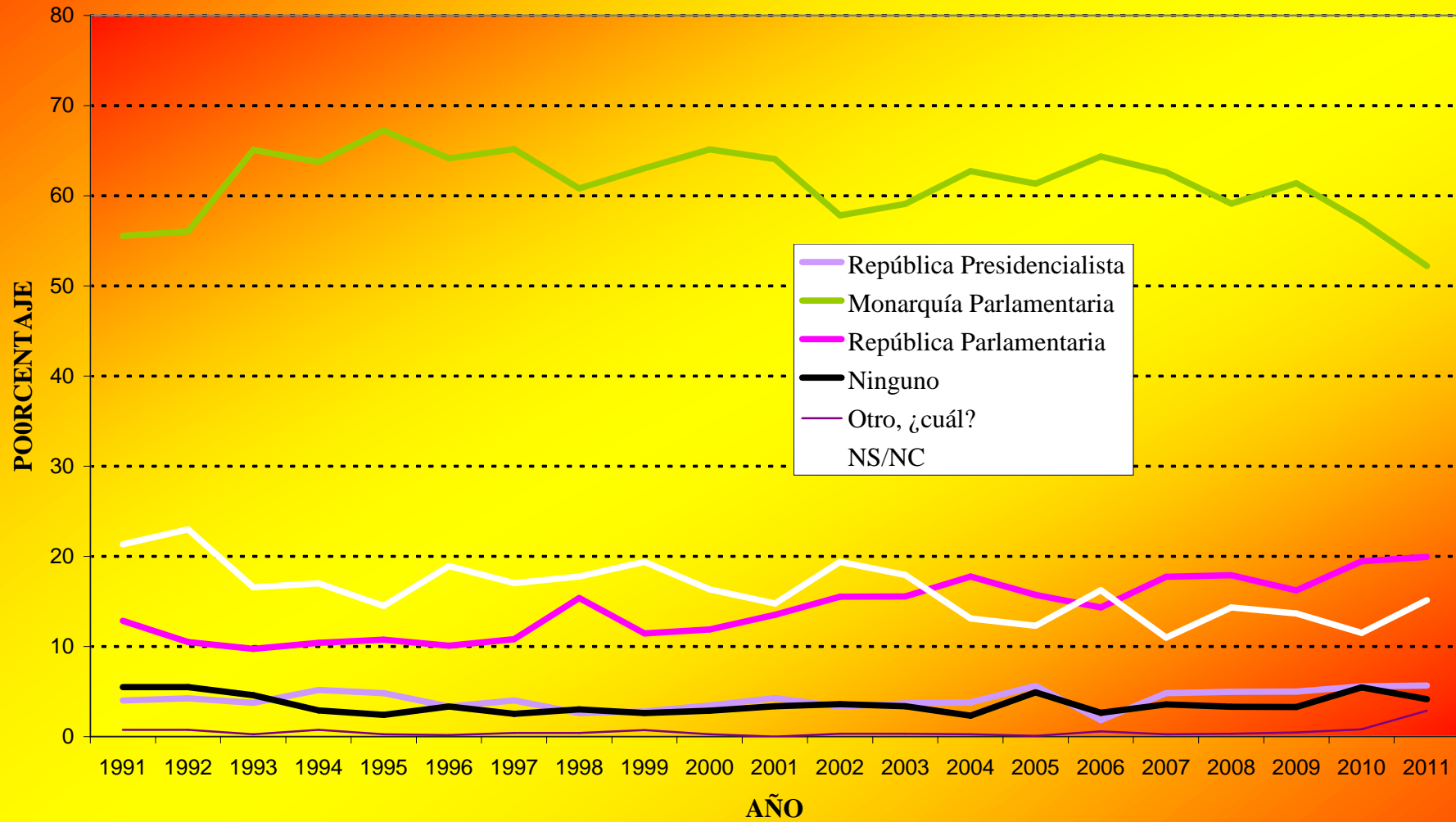
UN MODELO DE ANALISIS DE CAMINO



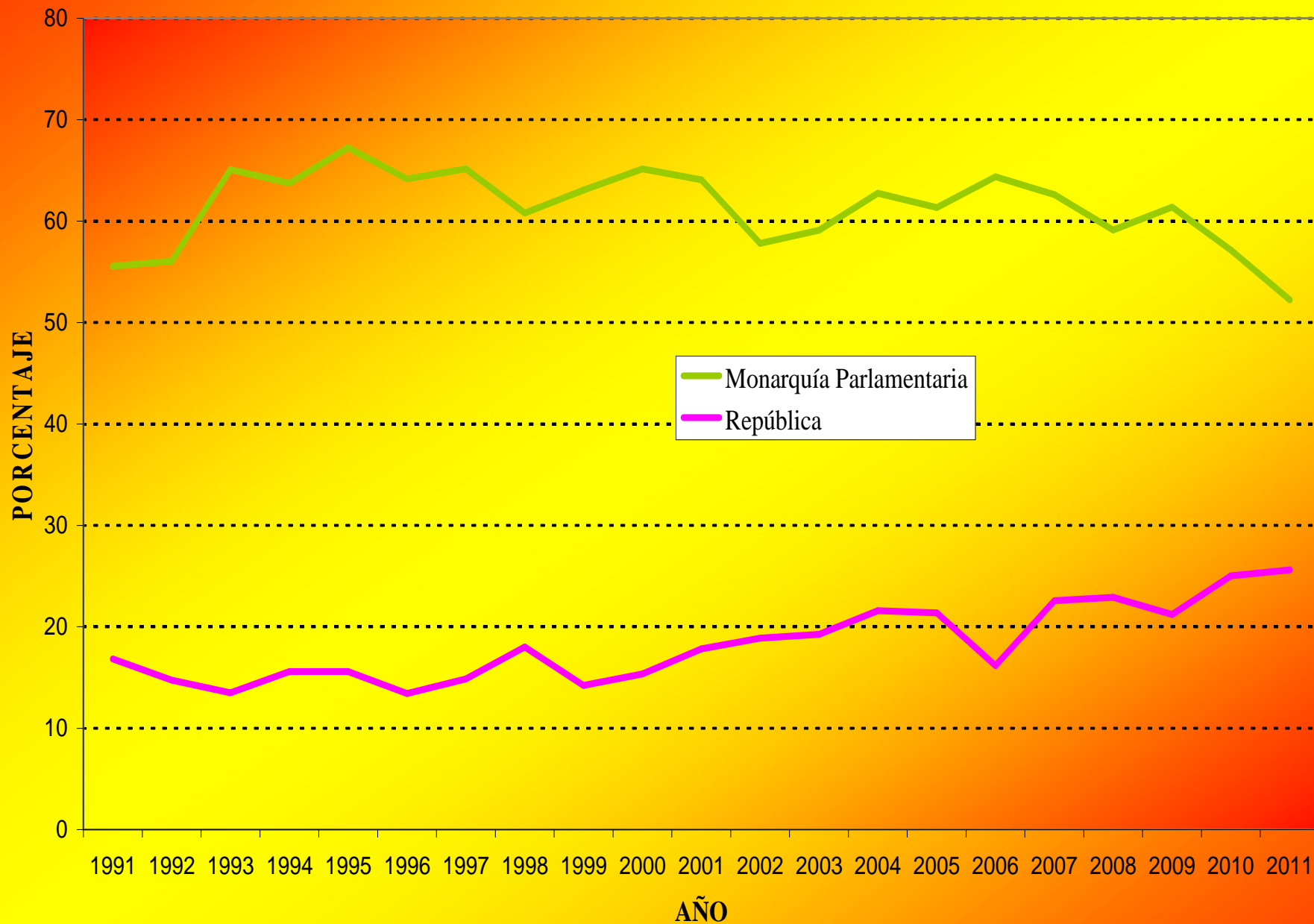


ANALISIS DE TENDENCIAS

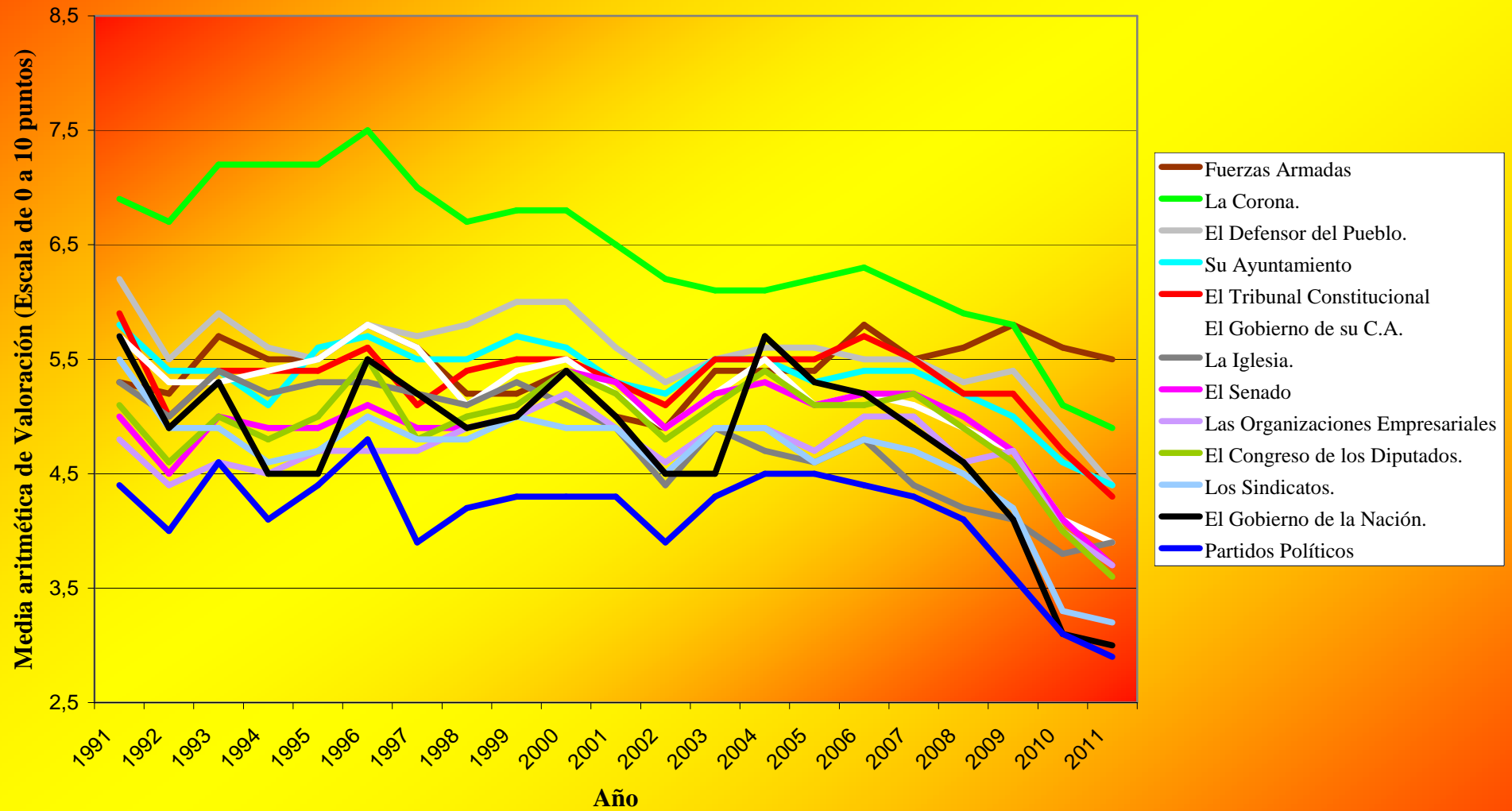
PREFERENCIA POR LA FORMA DE ESTADO, POR AÑO, ESPAÑA 1991-2011



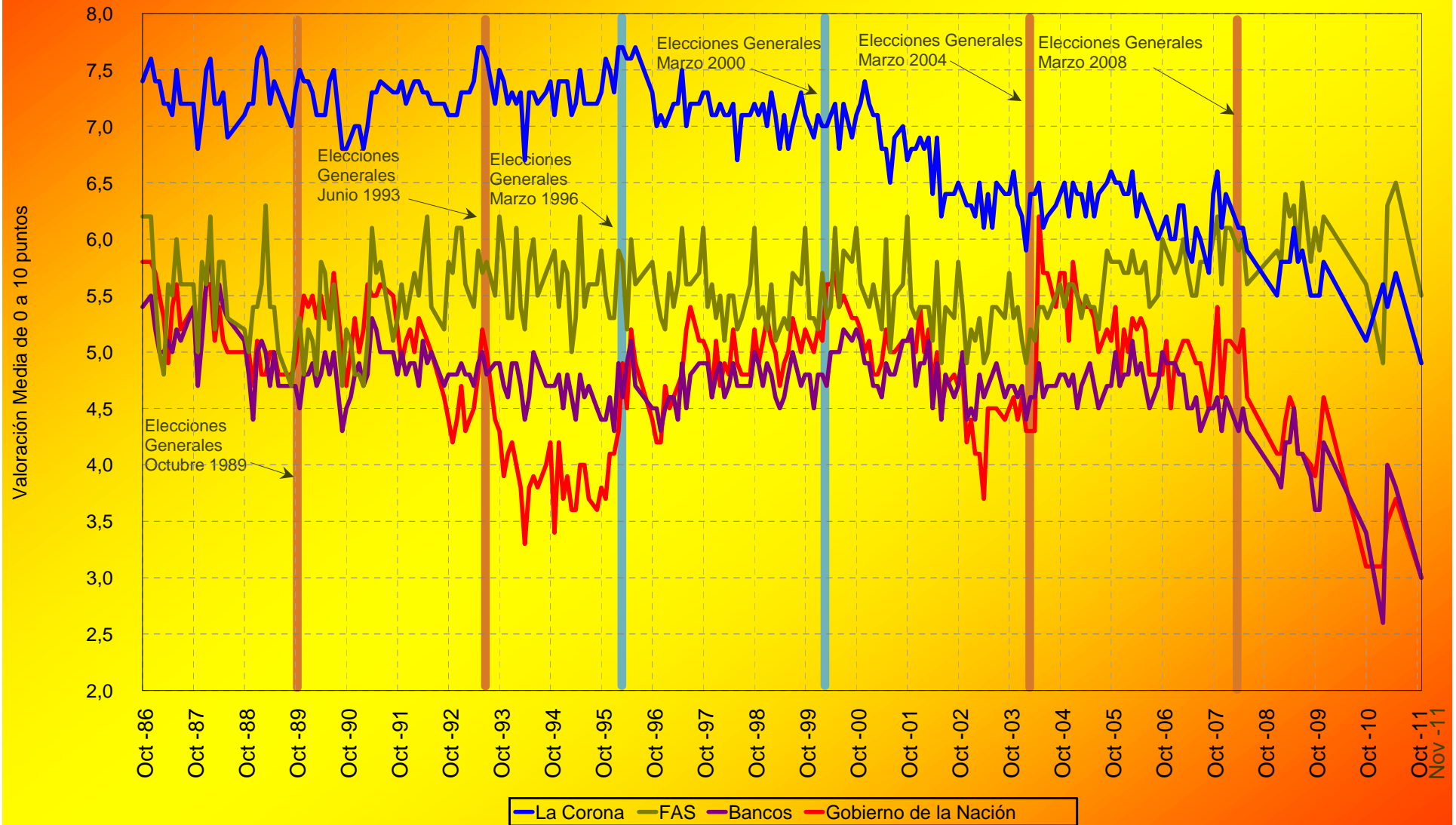
MONARQUÍA vs. REPÚBLICA, POR AÑO, ESPAÑA 1991-2011



Valoración de Instituciones Políticas y Sociales, 1991-2011



VALORACION DE LAS PRINCIPALES INSTITUCIONES



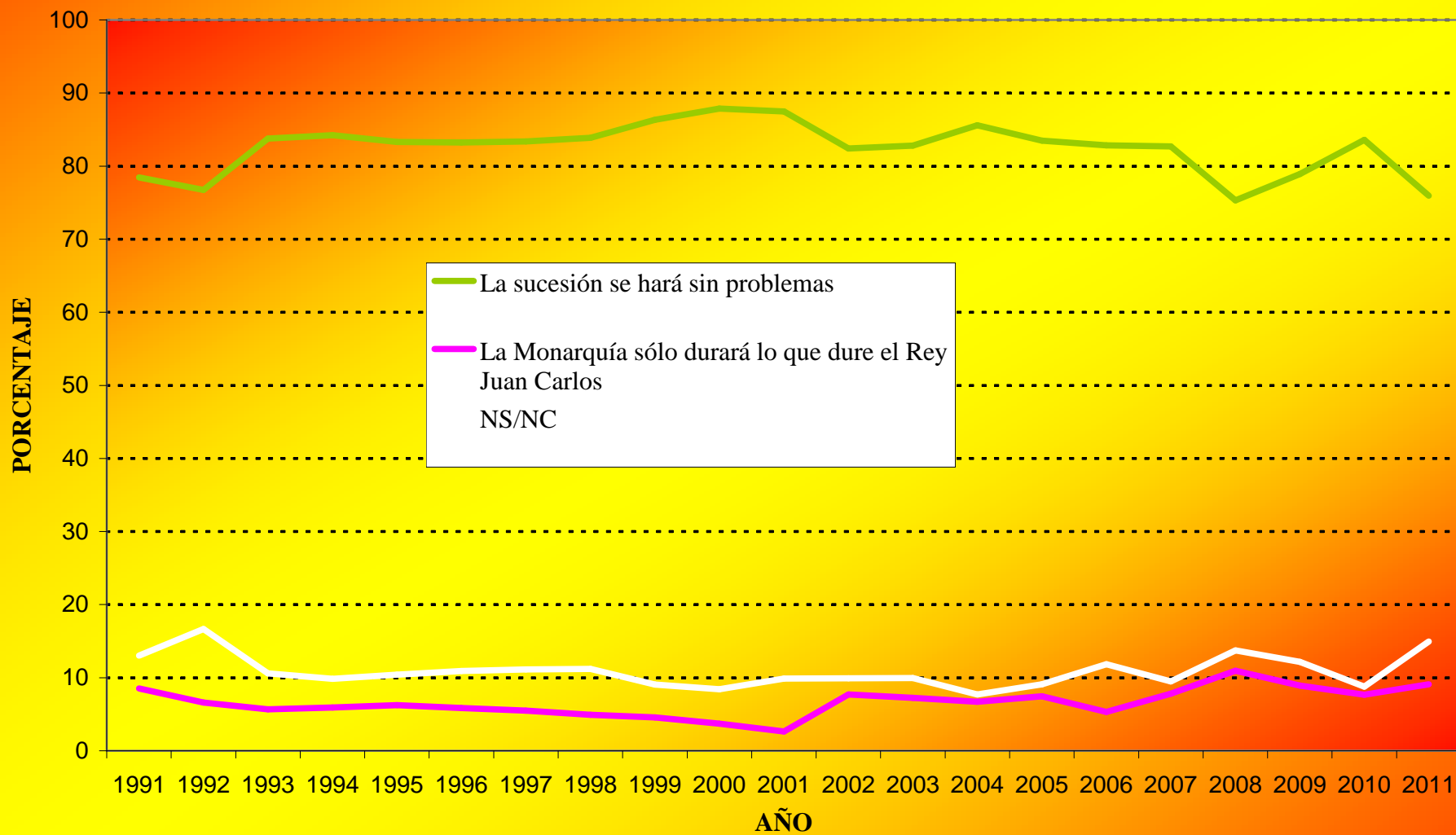
Cuadro 4.3.5.



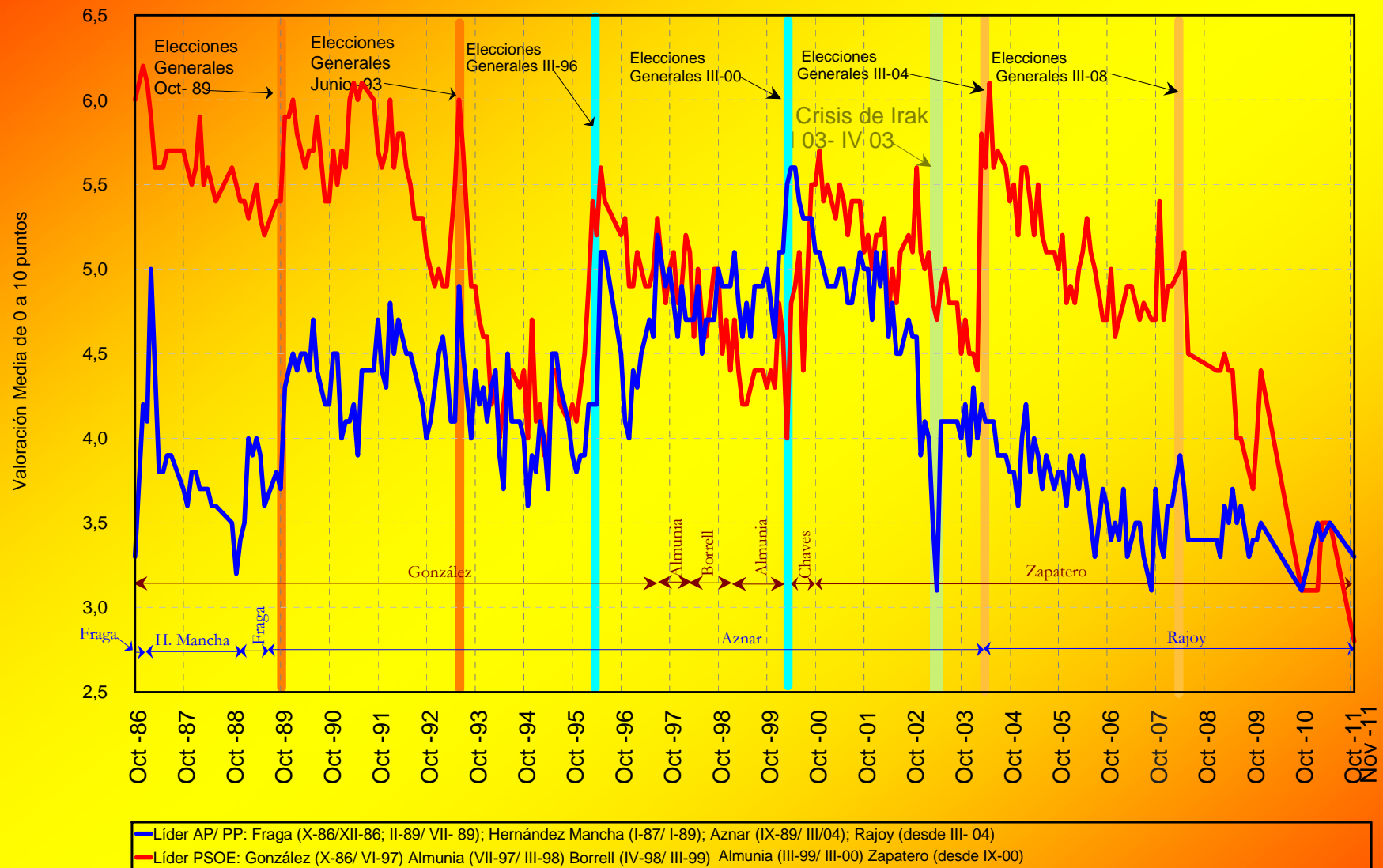
**Notoriedad y Valoración de Personajes Públicos
JULIO 2009- OCTUBRE/NOVIEMBRE 2011**

NOTORIEDAD	VALORACIÓN		
	Alta ($\geq 5,5$)	Media (4,0-5,5)	Baja ($<4,0$)
Alto (≥ 70)	El Rey Juan Carlos Reina Sofía Príncipe Felipe Infanta Cristina Adolfo Suárez Barak Obama	Felipe González Princesa Letizia Infanta Elena Alberto Ruiz Gallardón Leopoldo Calvo Sotelo Carme Chacón Miguel Angel Moratinos Nicolas Sarkozy Garzón	José M ^a Aznar José L. Rodríguez Zapatero Esperanza Aguirre Mariano Rajoy Ana Botella Alfredo Pérez Rubalcaba Manuel Chaves José Bono Teresa Fernández de la Vega
Medio (≥ 50 <70)		Rosa Díez Rodrigo Rato Patxi López Alberto Núñez Feijóo Angela Merkel Trinidad Jiménez	Artur Mas Soraya Sáenz de Santamaría José (“Pepiño”) Blanco Manuel Pizarro Francisco Camps Vladimir Putin M ^a Dolores de Cospedal Leire Pajín Mohamed VI
Bajo (<50)		David Cameron	Ana Mato Bibiana Aído Antonio Basagoiti Cayo Lara Jaime Lizabestky José Antonio Alonso Tomás Gómez

OPINION SOBRE COMO SERÁ LA SUCESIÓN A LA CORONA, POR AÑO,
ESPAÑA 1991-2011



VALORACION DE LOS LÍDERES DEL PP Y DEL PSOE





LA CONSTRUCCION DE INDICADORES



EL INDICE DE SEGURIDAD SUBJETIVA

EL DILEMA DE LAS SOCIEDADES POSTINDUSTRIALES:

➤ **LIBERTAD**

➤ **SEGURIDAD**

Grafico 1
Indice de Post-materialismo, por país y oleada

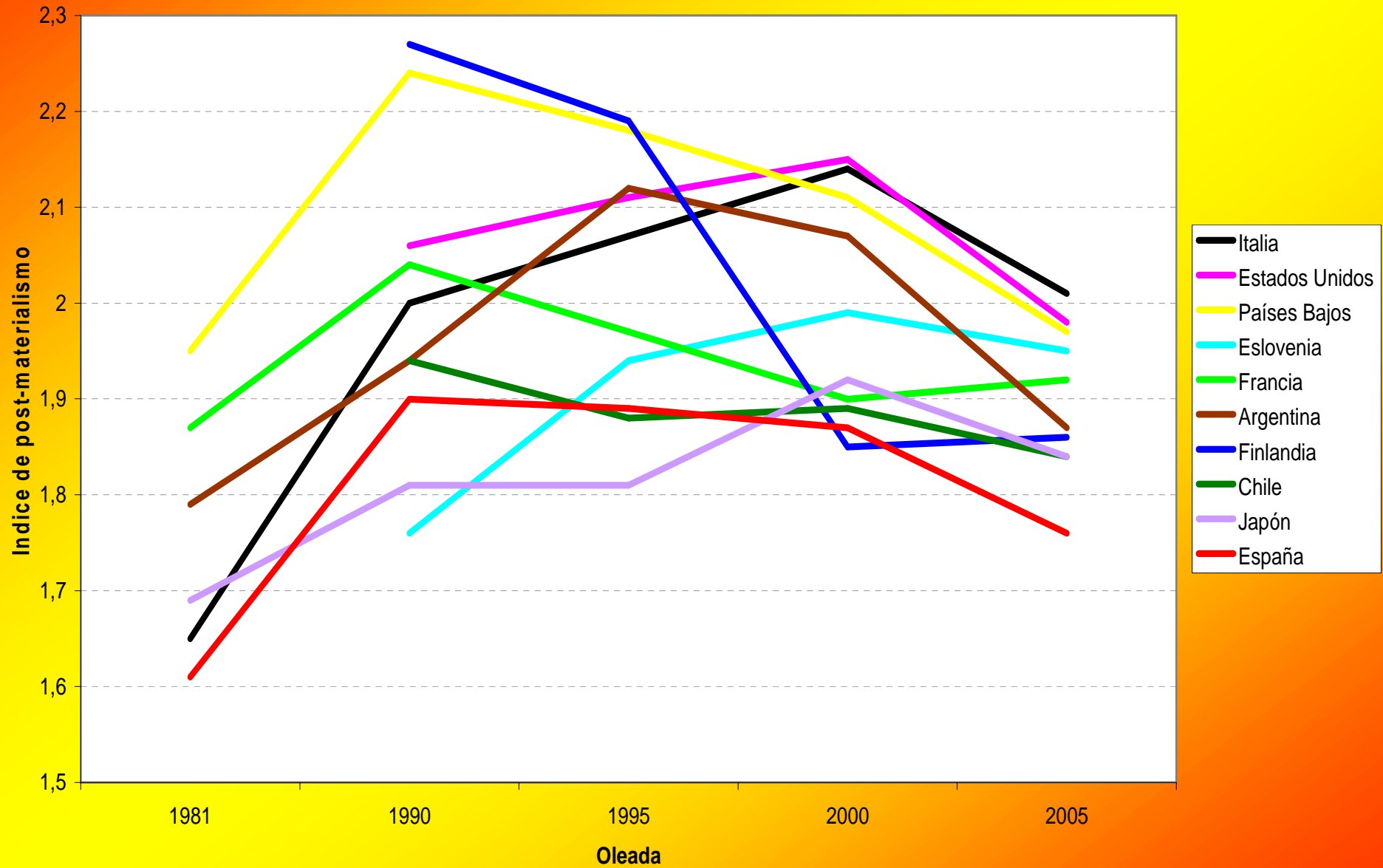


Grafico 2
Indice de Post-materialismo del Centro Social, por país y oleada

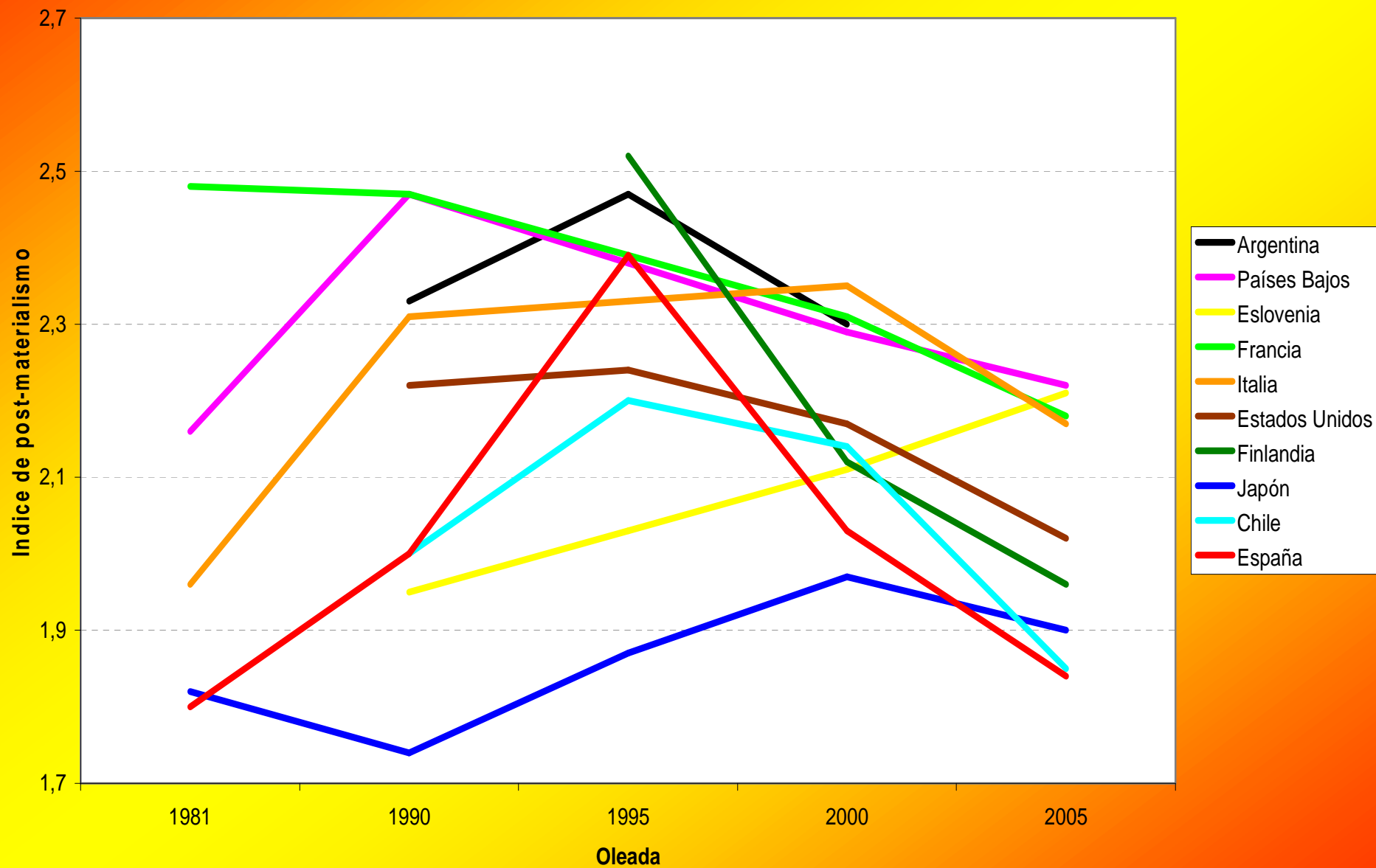


Grafico 3

% que desean Mayor Respeto a la Autoridad, por país y oleada

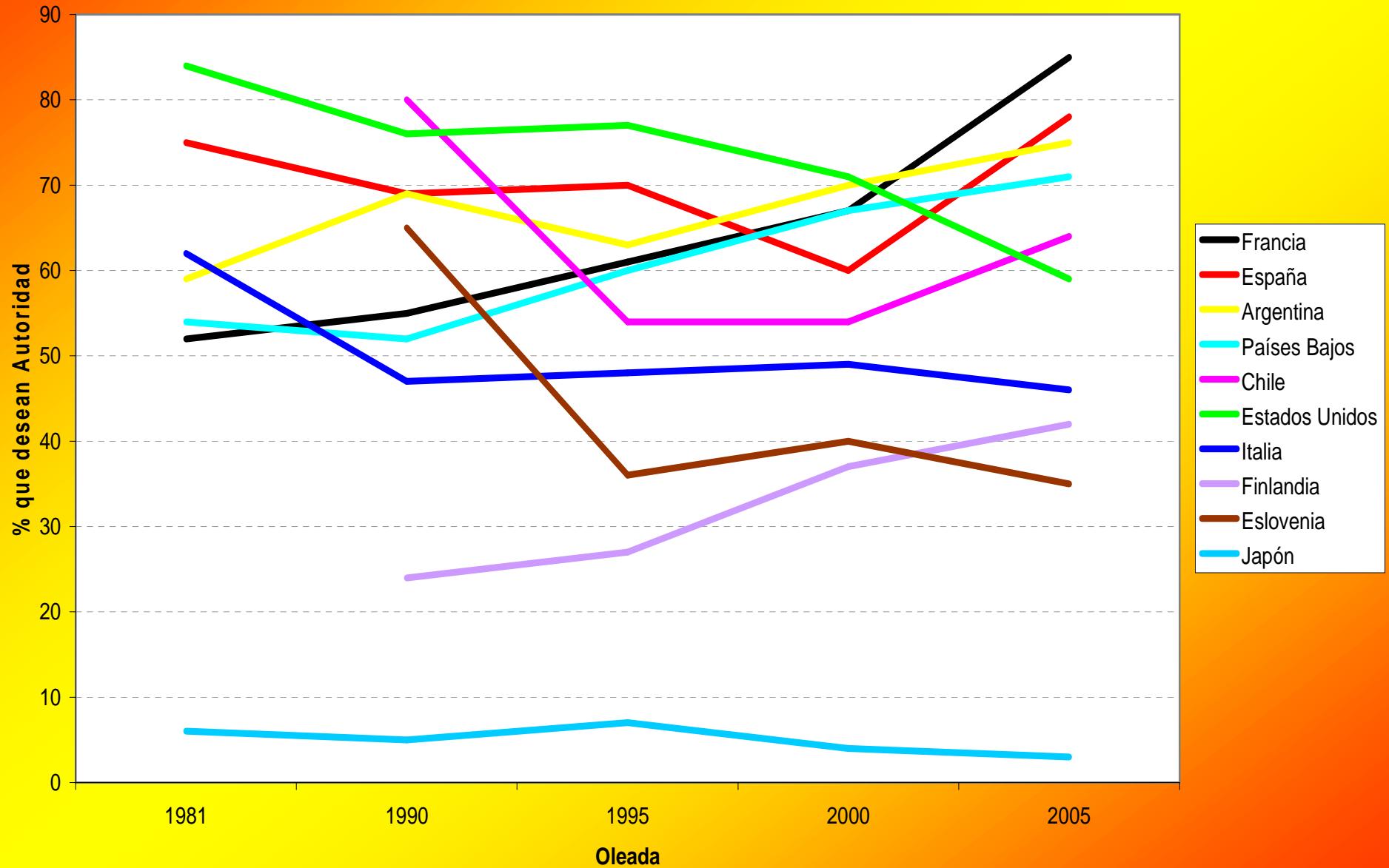
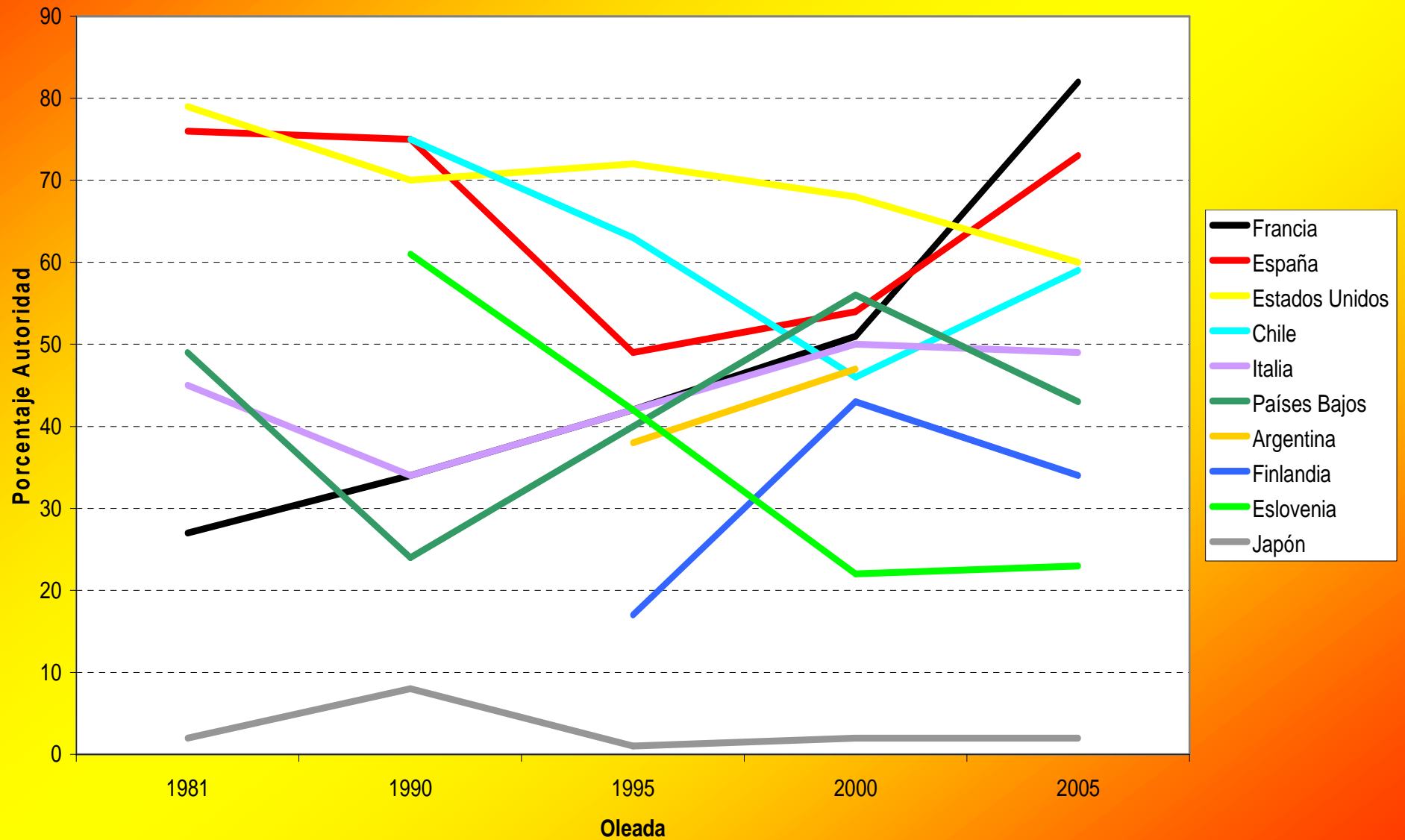


Gráfico 4
Porcentaje de Centro Social que considera bueno un mayor respeto por la Autoridad,
por país y oleada



MODELO TEÓRICO PARA LA INVESTIGACIÓN DE LA SEGURIDAD:

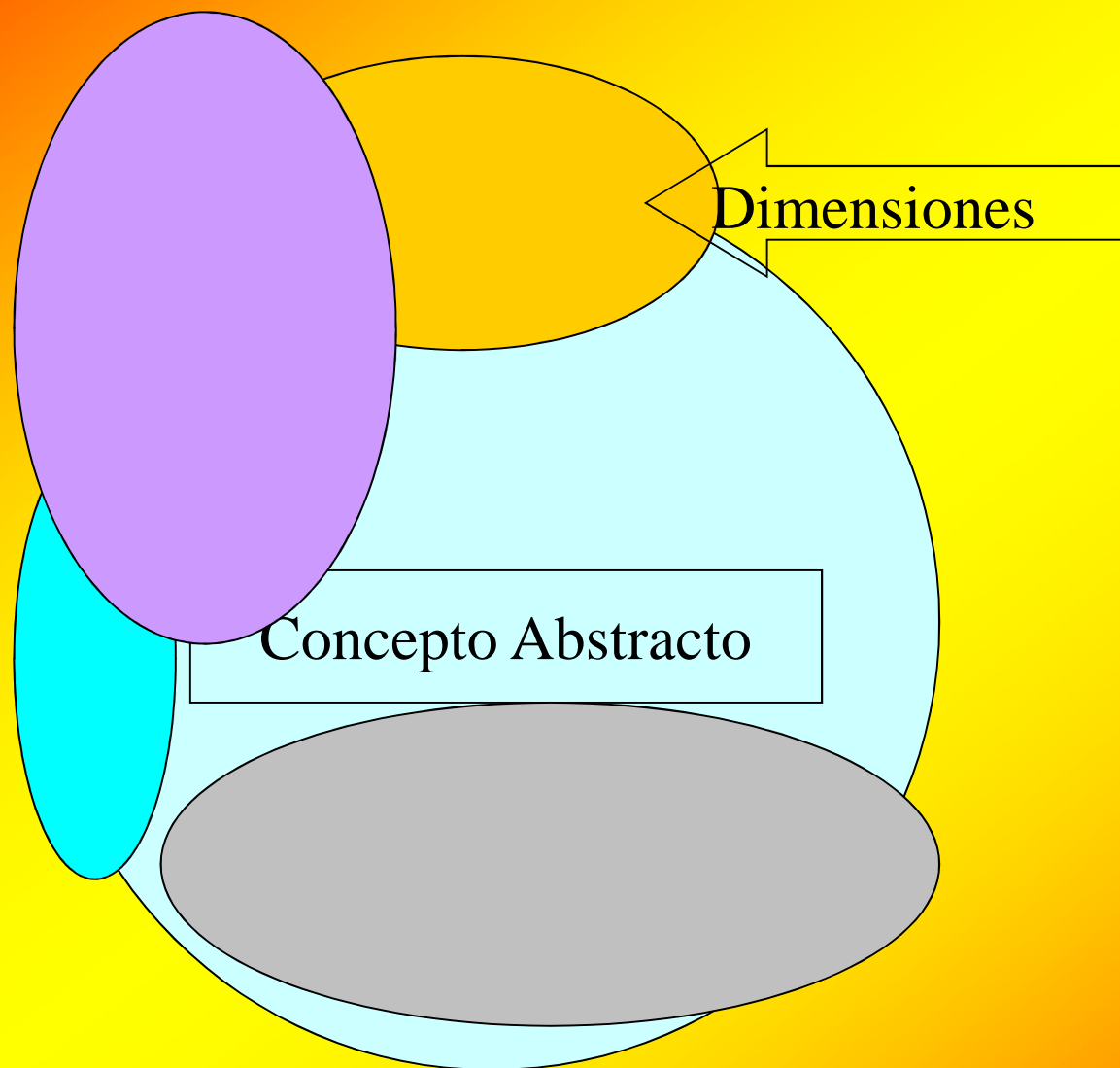


SEGURIDAD	OBJETIVA	SUBJETIVA
INTERNA	ALTA	BAJA
EXTERNA	BAJA	ALTA

LOS INDICADORES SOCIALES Y POLÍTICOS



- De los Conceptos Abstractos a los Indicadores Concretos
- Dimensiones
- Características de los Indicadores:
 - Validez
 - Utilidad teórica y práctica
 - Economía
 - Claridad

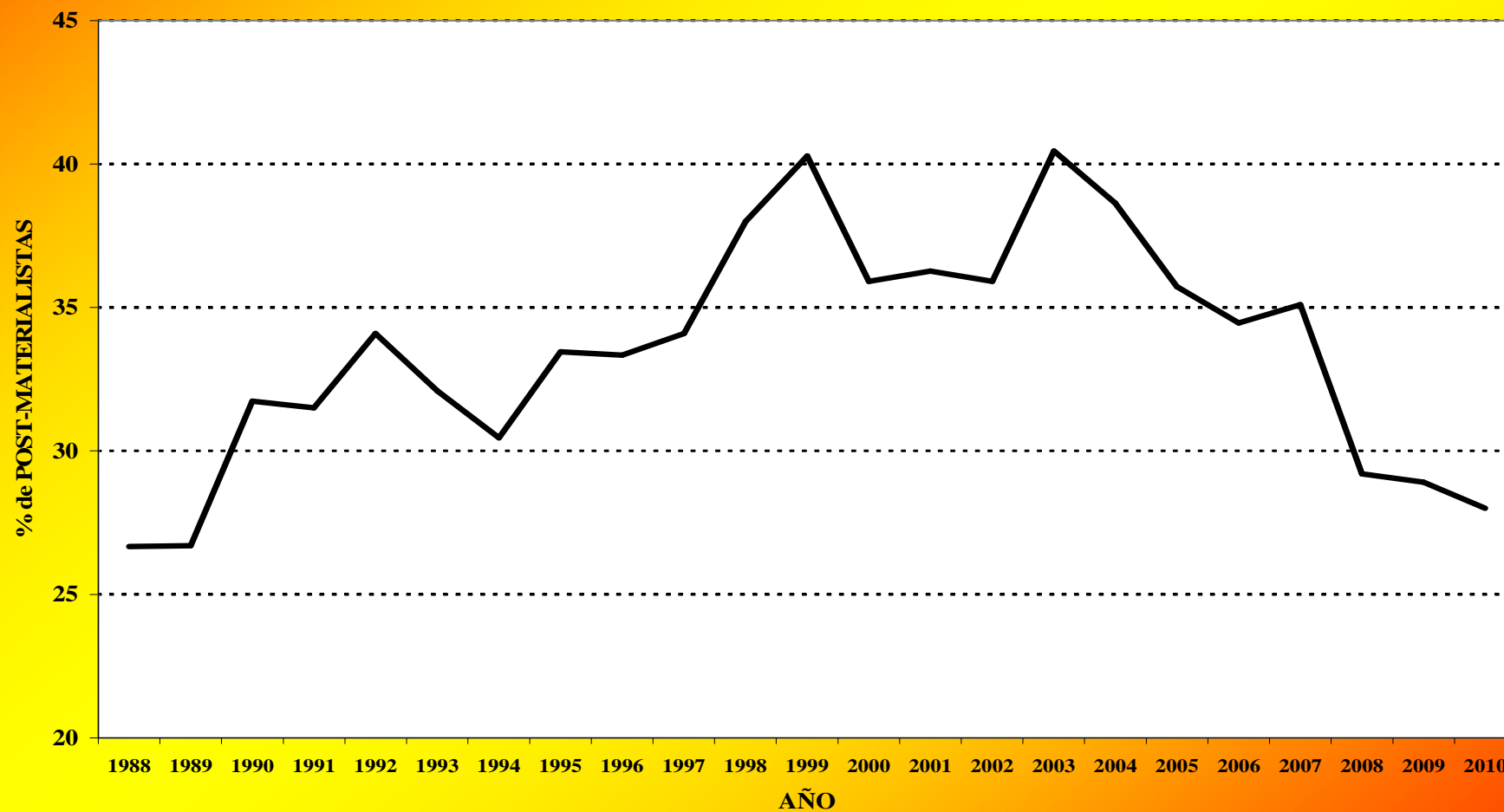


LAS PRIMERAS INVESTIGACIONES Y PROYECTOS

- Encuesta Nacional en España: Septiembre 2007
- Replicación en Madrid: Febrero 2008
- Primer informe: Julio 2008
- NESEC: 2009
- GLOBAL CHALLENGE: 2010
- La inclusión de la batería del ISSS en el WVS 2010

TASA ANUAL DE POST-MATERIALISMO

ESPAÑA 1991-2010



CONSTRUCCIÓN DE UN INDICE SINTETICO DE SEGURIDAD SUBJETIVA

ISSS

DIMENSIONES DEL CONCEPTO SEGURIDAD/INSEGURIDAD SUBJETIVA
ESTABLECIDAS A *PRIORI*

1. Satisfacción general con la vida
2. Auto-evaluación del estado de salud
3. Percepción de seguridad general
4. Percepción de cambios en el tiempo de la sensación de seguridad general
5. Seguridad afectiva
6. Percepción de situaciones de inseguridad en el barrio
7. Miedos o temores cotidianos
8. Preocupaciones personales sobre daños o amenazas diversas
9. Adopción de comportamientos para maximizar la seguridad
10. Preocupaciones económicas
11. Preocupaciones por amenazas externas no controlables
12. Experiencia de victimización

**EJEMPLO DE LA PAUTA
SEGUIDA PARA CADA
DIMENSIÓN**

PREOCUPACIONES PERSONALES SOBRE DAÑOS O AMENAZAS DIVERSAS

Grado de preocupación por:

	Mucho	Bastante	Poco	Nada	NS/NC
Calidad del aire o del agua en su ciudad	17%	41	23	17	2
Radiación de antenas próximas	14%	28	26	28	4
Alimentos transgénicos	14%	25	23	26	13
Posible incendio o escape de gas en su edificio o próximos (gasolinera, ...)	13%	29	30	27	2
Miedo al mal funcionamiento de algunos servicios básicos (apagón eléctrico prolongado, corte prolongado de agua, caída de sistemas informáticos)	13%	32	31	23	1
Enfermedad propia	25%	36	20	17	1
Enfermedad de un familiar o ser querido cercano	28%	35	21	15	1
Ser objeto personalmente de un incidente serio (que no sea enfermedad, por ejemplo un delito, un accidente, etc.)	20%	36	26	16	1
Incidente serio a algún familiar o ser querido (que no sea enfermedad, por ejemplo un delito, un accidente, etc.)	2% ¹	36	23	18	2

ANÁLISIS DE COMPONENTES PRINCIPALES DE LOS ÍTEMS SOBRE PREOCUPACIONES PERSONALES SOBRE DAÑOS O AMENAZAS DIVERSAS

Análisis de Componentes Principales		
	1	2
Enfermedad de un familiar o ser querido cercano	0,894	0,219
Incidente serio a algún familiar o ser querido	0,865	0,307
Enfermedad propia	0,858	0,224
Ser objeto personalmente de un incidente serio	0,851	0,339
Miedo al mal funcionamiento de algunos servicios básicos	0,514	0,638
Posible incendio o escape de gas en su edificio o próximos	0,448	0,713
Calidad del aire o del agua en su ciudad	0,183	0,831
Alimentos transgénicos	0,219	0,857
Radiación de antenas próximas	0,239	0,862

Método de extracción: Análisis de componentes principales. Método de rotación: Normalización Varimax con Kaiser. a La rotación ha convergido en 3 iteraciones.

ÍNDICES DE PREOCUPACIONES POR LA SALUD E INTEGRIDAD PERSONAL O DE FAMILIARES, Y POR CONDICIONES EXTERNAS Y EN EL MEDIO AMBIENTE

Preocupaciones por la salud e integridad personal o de familiares		Preocupaciones por condiciones externas y en el medio ambiente	
	(1213)		(1213)
4- Ninguna preocupación	10%	5- Ninguna preocupación	7%
5	2	6	4
6	4	7	5
7	4	8	5
8	12	9	6
9	5	10	8
10	8	11	6
11	4	12	5
12	20	13	5
13	4	14	4
14	6	15	11
15	4	16	6
16- Mucha preocupación	15	17	4
NS/NC	2	18	4
		19	2
		20- Mucha preocupación	4
		NS/NC	14

COEFICIENTES DE CORRELACIÓN* (R DE PEARSON) DE CADA UNO DE LOS DOS ÍNDICES DE PREOCUPACIONES POR LA SALUD E INTEGRIDAD PERSONAL O DE FAMILIARES Y DE PREOCUPACIONES POR CONDICIONES EXTERNAS Y EN EL MEDIO AMBIENTE CON SUS COMPONENTES RESPECTIVOS Y ENTRE SÍ

	(1)	(2)	(3)	(4)	(5)	(6)	(7)	(8)	(9)	(10)	(11)
(1) Enfermedad de un familiar o ser querido cercano	1	0,78	0,81	0,75	0,92	0,54	0,48	0,34	0,40	0,41	0,54
(2) Incidente serio a algún familiar o ser querido	0,78	1	0,69	0,88	0,92	0,56	0,55	0,39	0,45	0,48	0,60
(3) Enfermedad propia	0,81	0,69	1	0,70	0,88	0,54	0,50	0,34	0,39	0,38	0,53
(4) Ser objeto personalmente de un incidente serio	0,75	0,88	0,70	1	0,92	0,59	0,57	0,41	0,49	0,48	0,62
(5) Índice de Preocupaciones por la salud e integridad	0,92	0,92	0,88	0,92	1	0,61	0,58	0,40	0,48	0,48	0,63
(6) Miedo al mal funcionamiento de algunos servicios básicos	0,54	0,56	0,54	0,59	0,61	1	0,71	0,50	0,60	0,55	0,81
(7) Posible incendio o escape de gas en su edificio o próximos	0,48	0,55	0,50	0,57	0,58	0,71	1	0,56	0,64	0,61	0,85
(8) Calidad del aire o del agua en su ciudad	0,34	0,39	0,34	0,41	0,40	0,50	0,56	1	0,64	0,71	0,82
(9) Alimentos transgénicos	0,40	0,45	0,39	0,49	0,48	0,60	0,64	0,64	1	0,76	0,87
(10) Radiación de antenas próximas	0,41	0,48	0,38	0,48	0,48	0,55	0,61	0,71	0,76	1	0,87
(11) Índice de Preocupaciones Medioambientales	0,54	0,60	0,53	0,62	0,63	0,81	0,85	0,82	0,87	0,87	1

* Todos los coeficientes de correlación son significativos al nivel 0,01 (bilateral).



RE-DEFINICIÓN DE LAS DIMENSIONES DEL CONCEPTO DE SEGURIDAD-INSEGURIDAD SUBJETIVA

1. Grado de Satisfacción con la Vida en general
2. Auto-evaluación del Estado de Salud
3. Índice de Percepción de Seguridad General
4. Índice de Percepción de Cambios en la Seguridad respecto a hace 10 años

5. Índice de Seguridad Afectiva
6. Índice de Seguridad Residencial
7. Índice de Problemas en el Barrio
8. Índice de Miedos o Temores Cotidianos
9. Índice de Preocupaciones por la Salud e Integridad
10. Índice de Preocupaciones por condiciones externas y en el Medio Ambiente
11. Índice de Precauciones Personales
12. Índice de Precauciones relativas al Coche
13. Índice de Precauciones relativas al Hogar
14. Índice de Accesibilidad a Armas
15. Índice de Preocupaciones Económicas Personales-Familiares
16. Índice de Preocupaciones Económicas Personales-Sociales
17. Índice de Preocupación por Amenazas Externas
18. Índice de Victimización

**ANÁLISIS DE COMPONENTES PRINCIPALES DE LOS 25 INDICADORES UTILIZADOS
PARA CONSTRUIR EL ISSS**

	Componente		
	1	2	3
Actos de delincuencia (robos, agresiones, amenazas, ...)	0,239	0,271	0,782
Actos de vandalismo o gamberrismo	0,256	0,293	0,789
Ruidos producidos por los vecinos o procedentes del exterior (tráfico, negocios, fábricas colindantes, bares, discotecas, locales de alterne....)	0,192	0,333	0,666
Escándalos y riñas callejeras	0,188	0,296	0,813
Consumo de alcohol en la calle (“botellón”)	0,210	0,289	0,730
Prostitución	0,460	0,590	0,072
Mobiliario urbano en malas condiciones (farolas, aceras, asfalto, semáforos...)	0,246	0,601	0,432
Zonas mal iluminadas	0,138	0,628	0,270
Okupas	0,409	0,589	0,218
Coches abandonados	0,273	0,663	0,283
Mendicidad	0,288	0,623	0,265
Contaminación, suciedad u otros problemas medioambientales producidos por la industria o el tráfico	0,131	0,711	0,243
Comportamientos racistas o xenófobos	0,221	0,668	0,352
Venta de drogas	0,165	0,528	0,510
Al andar por la calle de día	0,803	0,147	0,261
Al salir de noche	0,725	0,106	0,311
Al entrar o salir del portal de su casa	0,786	0,190	0,196
Al encontrar grupos de desconocidos en su barrio	0,672	0,097	0,330
Al quedarse solo en casa de noche	0,737	0,135	0,172
Al pasear por un parque	0,802	0,200	0,204
En el metro o autobús (transporte público)	0,783	0,323	0,090
En los centros comerciales y grandes almacenes	0,805	0,289	0,082
En las discotecas y lugares de diversión de los jóvenes	0,749	0,266	0,110
En los acontecimientos de masas (conciertos, partidos de fútbol, etc.)	0,696	0,310	0,155
En el garaje o parking donde deja el coche	0,744	0,289	0,124

COEFICIENTES DE CORRELACIÓN* (R DE PEARSON) ENTRE LOS INDICADORES DE SEGURIDAD ENTRE SÍ Y CON EL ÍNDICE DE PERCEPCIÓN DE SEGURIDAD GENERAL

	Percepción de Seguridad						
	General	SEG1	SEG2	SEG3	SEG4	INSE1	INSE2
Percepción de Seguridad General	1	0.45	0.48	0.49	0.47	-0.49	-0.38
SEGURIDAD1	0.45	1	0.92	0.94	0.92	-0.94	-0.78
SEGURIDAD2	0.48	0.92	1	0.93	0.90	-0.94	-0.76
SEGURIDAD3	0.49	0.94	0.93	1	0.96	-1,00	-0.81
SEGURIDAD4	0.47	0.92	0.90	0.96	1	-0.96	-0.88
INSEGURIDAD1	-0.49	-0.94	-0.94	-1,00	-0.96	1	0.81
INSEGURIDAD2	-0.38	-0.78	-0.76	-0.81	-0.88	0.81	1

* Todos los coeficientes de correlación son significativos al nivel 0,01.

LA EXPLICACIÓN DEL ISSS

VARIABLES INDEPENDIENTES/EXPLICATIVAS

SOCIO-DEMOGRÁFICAS	ACTITUDINALES	ECOLOGICAS
Sexo	Práctica religiosa	Tamaño del habitat
Edad	Auto-posicionamiento ideológico	Comunidad Autónoma
Status Laboral	Clase social subjetiva	
Nivel Educativo	Sentimiento español-nacionalista	
Renta familiar mensual	Exposición a la información	
Status socio-económico familiar	Post-materialismo	
Situación económica del hogar		
Equipamiento del hogar		
Índice de Posición social		
Tiene niños en el hogar		

MODELO DE REGRESIÓN LINEAL PARA EXPLICAR LAS VARIACIONES EN EL ISSS
MEDIANTE UN CONJUNTO DE VARIABLES SELECCIONADAS

R² = 0,55	Coeficientes no estandarizados		Coeficientes estandarizados		
	B	Error típico	Beta	t	Sig.
(Constante)	-39,376	16,930		-2,326	0,020
Hábitat de residencia	-1,028	0,173	-0,161	-5,944	0,000
Post-materialismo/Materialismo	0,862	0,292	0,077	2,949	0,003
Índice de victimación	-1,870	0,786	-0,060	-2,380	0,018
M: % ocupados/20-59 años	1,421	0,190	0,657	7,469	0,000
M: % en paro que han trabajado./20-59 años	-0,777	0,255	-0,184	-3,045	0,002
M: % parados buscan 1º empleo/15-29	2,636	0,365	0,380	7,227	0,000
M: % parados sobre población total	1,809	0,331	0,439	5,462	0,000
Índice de Percepción de Seguridad General	3,272	0,250	0,352	13,089	0,000
Índice de Preocupaciones por el Medio Ambiente	-0,400	0,089	-0,135	-4,518	0,000
Índice de Precauciones Personales	-1,472	0,423	-0,091	-3,484	0,001
Índice de Accesibilidad a Armas	-17,200	2,263	-0,206	-7,601	0,000
Índice de Preocupaciones Económicas Personales	-0,386	0,105	-0,119	-3,657	0,000
Índice de Preocupaciones Económicas Sociales	-1,008	0,247	-0,120	-4,075	0,000

a Variable dependiente: ISSS

LA APLICACIÓN INTERNACIONAL

ANALISIS DE COMPONENTES PRINCIPALES DE LOS INDICADORES DE SEGURIDAD

	1	2	3	4
Secure in neighborhood	-,035	-,446	-,247	-,170
How frequently occur in your neighborhood: Robberies	,073	,710	,097	,213
Alcohol consumed in the streets	,094	,706	,105	,091
Police or military interfere with people's private li	,062	,717	-,027	-,017
Racist behavior	,005	,707	-,045	,008
Drug sale in streets	,059	,752	,022	,136
Things done for reasons of security: Didn't carry much money	,092	,065	,835	,066
Preferred not to go out at night	,131	,099	,829	,024
Carried a knife, gun or other weapon	-,014	,066	,071	,299
Respondent was victim of a crime during the past year	,027	,097	-,030	,801
Respondent's family was victim of a crime during last year	,040	,130	-,007	,792
Worries: Losing my job or not finding a job	,686	,103	,021	,060
Not being able to give one's children a good education	,737	,093	,051	,062
A war involving my country	,869	-,023	,086	-,034
A terrorist attack	,856	,001	,095	-,030
A civil war	,881	,038	,072	-,022
Government wire-tapping or reading my mail or email	,663	,103	,025	,014

ANALISIS DE COMPONENTES PRINCIPALES DE INDICADORES DE SEGURIDAD FORZANDO UN SOLO FACTOR

Secure in neighbourhood	-,309
Worries: A civil war	,783
Worries: A terrorist attack	,750
Worries: A war involving my country	,748
Worries: Not being able to give one's children a good education	,692
Worries: Losing my job or not finding a job	,646
Worries: Government wire-tapping or reading my mail or email	,621
How frequently do the following things occur in your neighbourhood: Alcohol consumed in the streets	,430
How frequently do the following things occur in your neighbourhood: Robberies	,429
How frequently do the following things occur in your neighbourhood: Drug sale in streets	,408
How frequently do the following things occur in your neighbourhood: Police or military interfere with people's private life	,361
Things done for reasons of security: Preferred not to go out at night	,348
How frequently do the following things occur in your neighbourhood: Racist behaviour	,307
Things done for reasons of security: Didn't carry much money	,307
Respondent's family was victim of a crime during last year	,208
Respondent was victim of a crime during the past year	,178
Things done for reasons of security: Carried a knife, gun or other weapon	,078

INDICES DE SEGURIDAD



	ISP		ISC		ISE		IST
Total	9,7	Total	11,5	Total	8,6	Total	30,1
Sweden	7	Spain	8,5	Sweden	4,8	Sweden	21,2
New Zealand	7,6	Cyprus (G)	8,6	New Zealand	5,6	New Zealand	23,7
United States	7,7	Armenia	8,9	Uzbekistan	6,9	Cyprus (G)	24,5
Trinidad&Tobago	8,2	Ghana	9,6	Trinidad&Tobago	7,1	United States	24,9
Cyprus (G)	8,7	Sweden	9,6	United States	7,1	Spain	25
Russia	8,7	United States	10,2	Uruguay	7,2	Trinidad&Tobago	27,7
Spain	8,8	Uzbekistan	10,2	Estonia	7,6	Uruguay	28,8
Azerbaijan	8,9	New Zealand	10,6	Spain	7,7	South Korea	28,9
Belarus	9,1	South Korea	10,7	Cyprus (G)	7,9	Morocco	28,9
Ukraine	9,1	Azerbaijan	11,1	South Korea	8,1	Estonia	29,1
Estonia	9,4	Morocco	11,5	Morocco	8,1	Belarus	29,3
Kazakhstan	9,5	Uruguay	11,5	Belarus	8,5	Azerbaijan	29,7
Morocco	9,5	Estonia	11,7	Russia	8,8	Russia	30,2
Uruguay	9,6	Belarus	11,8	Ukraine	8,8	Armenia	30,5
Japan	10,3	Japan	12,1	Zimbabwe	9	Ukraine	30,6
South Korea	10,3	Ukraine	12,3	Kazakhstan	9,2	Ghana	31,3
Qatar	10,3	Trinidad&Tobago	12,4	Azerbaijan	9,5	Kazakhstan	31,6
Nigeria	10,4	Kyrgyzstan	12,6	Nigeria	9,6	Japan	32,1
Kyrgyzstan	10,5	Russia	12,6	Japan	9,8	Kyrgyzstan	32,4
Armenia	10,8	Kazakhstan	12,8	Kyrgyzstan	9,8	Nigeria	33
Zimbabwe	11	Malaysia	12,8	Ghana	10,3	Zimbabwe	34
Ghana	11,4	Nigeria	13	Mexico	10,6	Malaysia	35,6
Malaysia	11,9	Zimbabwe	13,6	Armenia	10,7	Mexico	37,1
Mexico	12,4	Mexico	14,1	Malaysia	11	Uzbekistan	
Uzbekistan		Qatar		Qatar		Qatar	

Máximo

17

22

12

51

ITEMS QUE COMPONENTEN CADA INDICADOR DE SEGURIDAD

ISP: Government wire tapping (4) + Losing my job (4) + Children's education (4) + R victim (5) = 17

ISC: Drug sale (4) + Robberies (4) + Police (4) + not carry money (5) + not going out (5) = 22

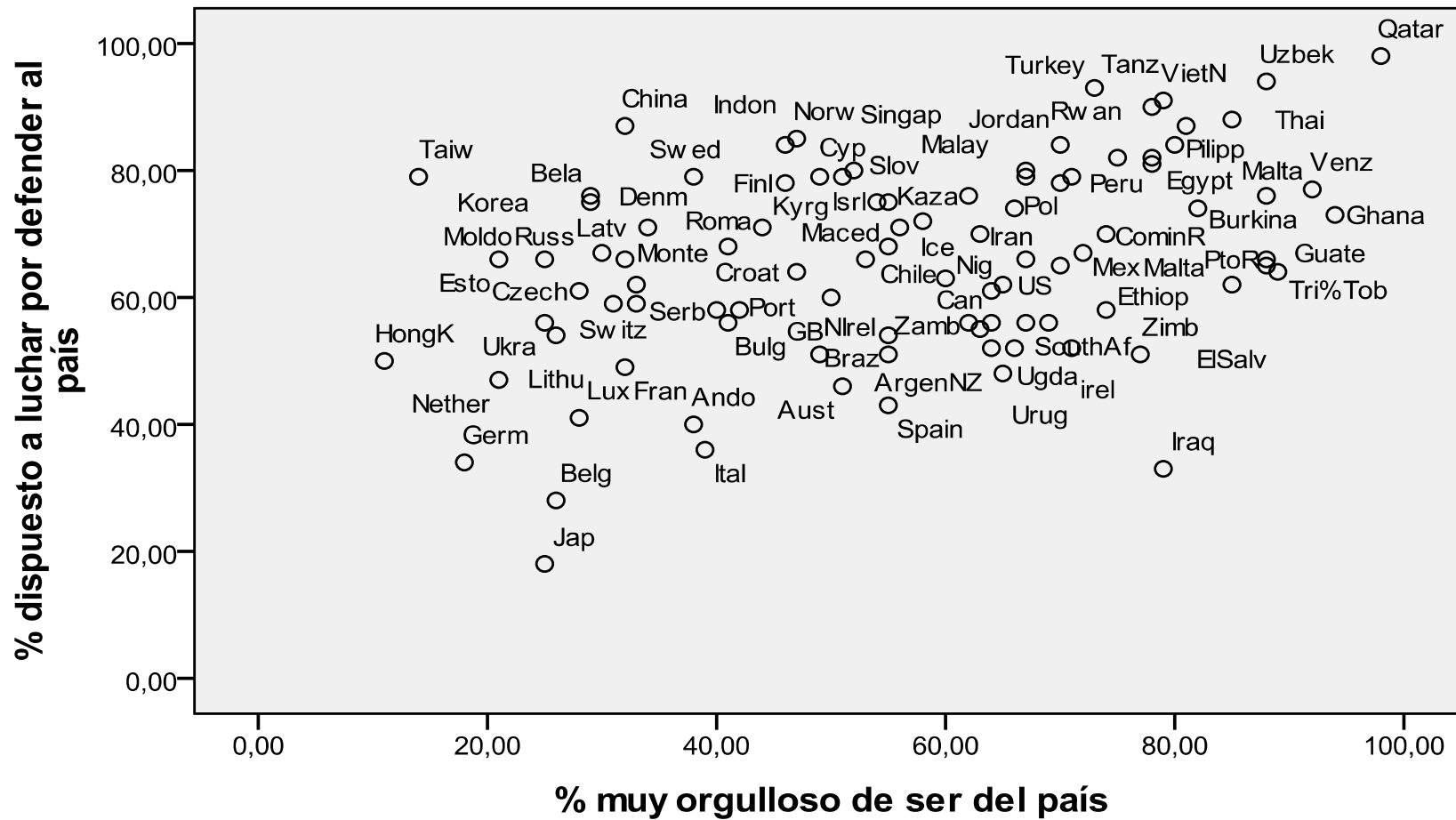
ISE: International war (4) + terrorist attack (4) + civil war (4) = 12

IST: ISP + ISC + ISE = 51



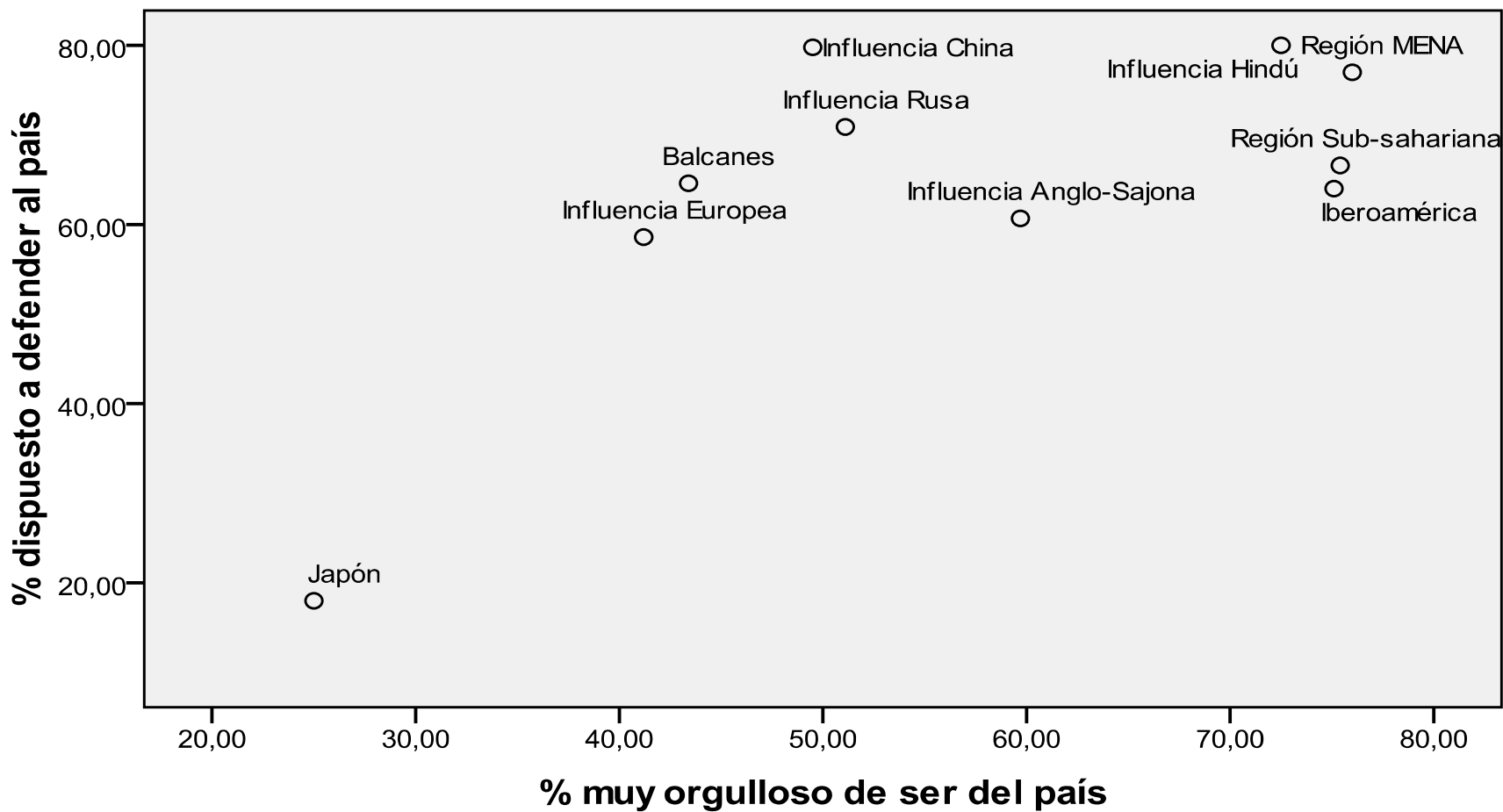
ORGULLO NACIONAL Y DEFENSA DEL PAÍS

Total de los 95 países en seis oleadas, 1981-2010



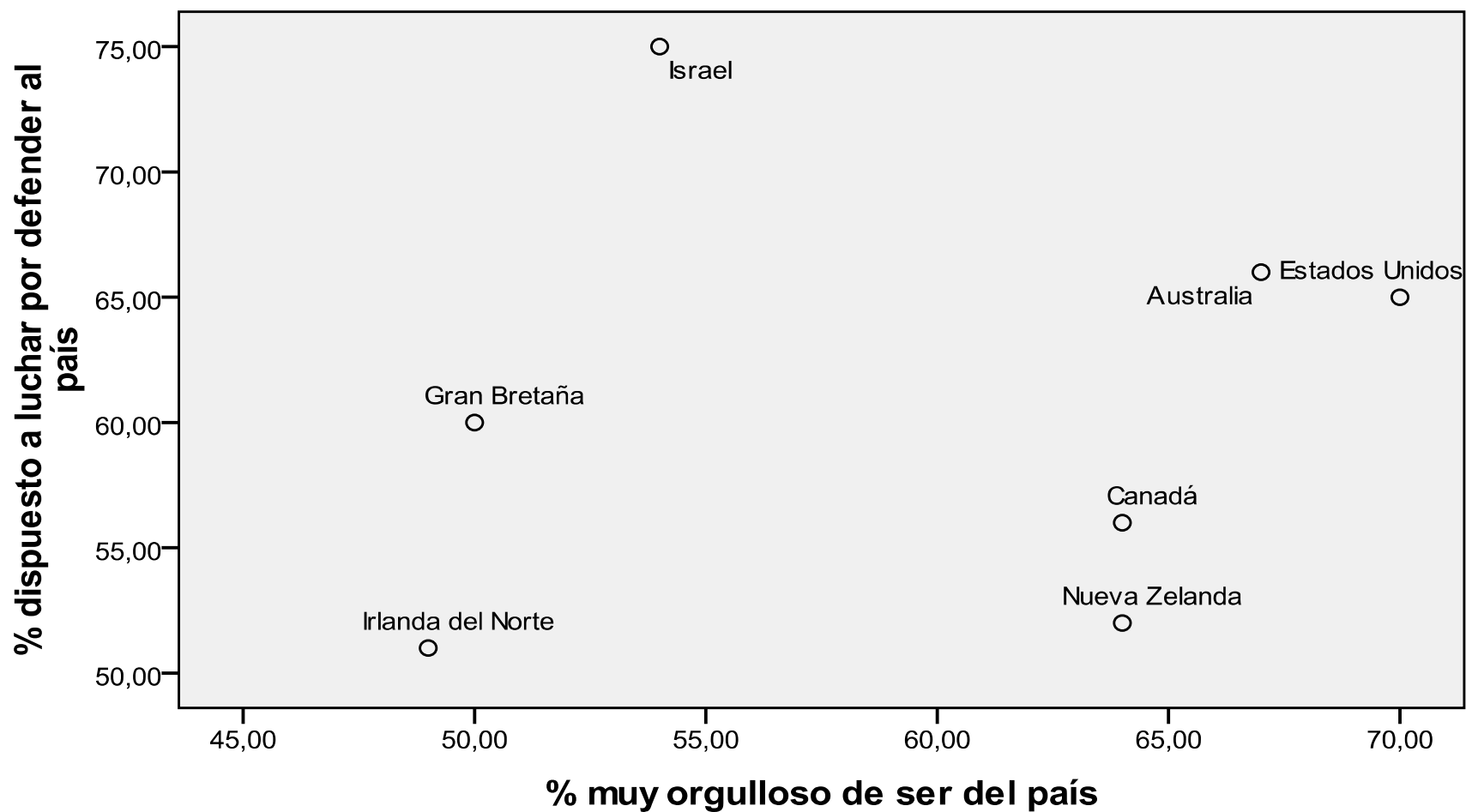
Fuente: Datos del WVS 1981-2010. Elaboración por ASEP.

Regiones Geo-Culturales



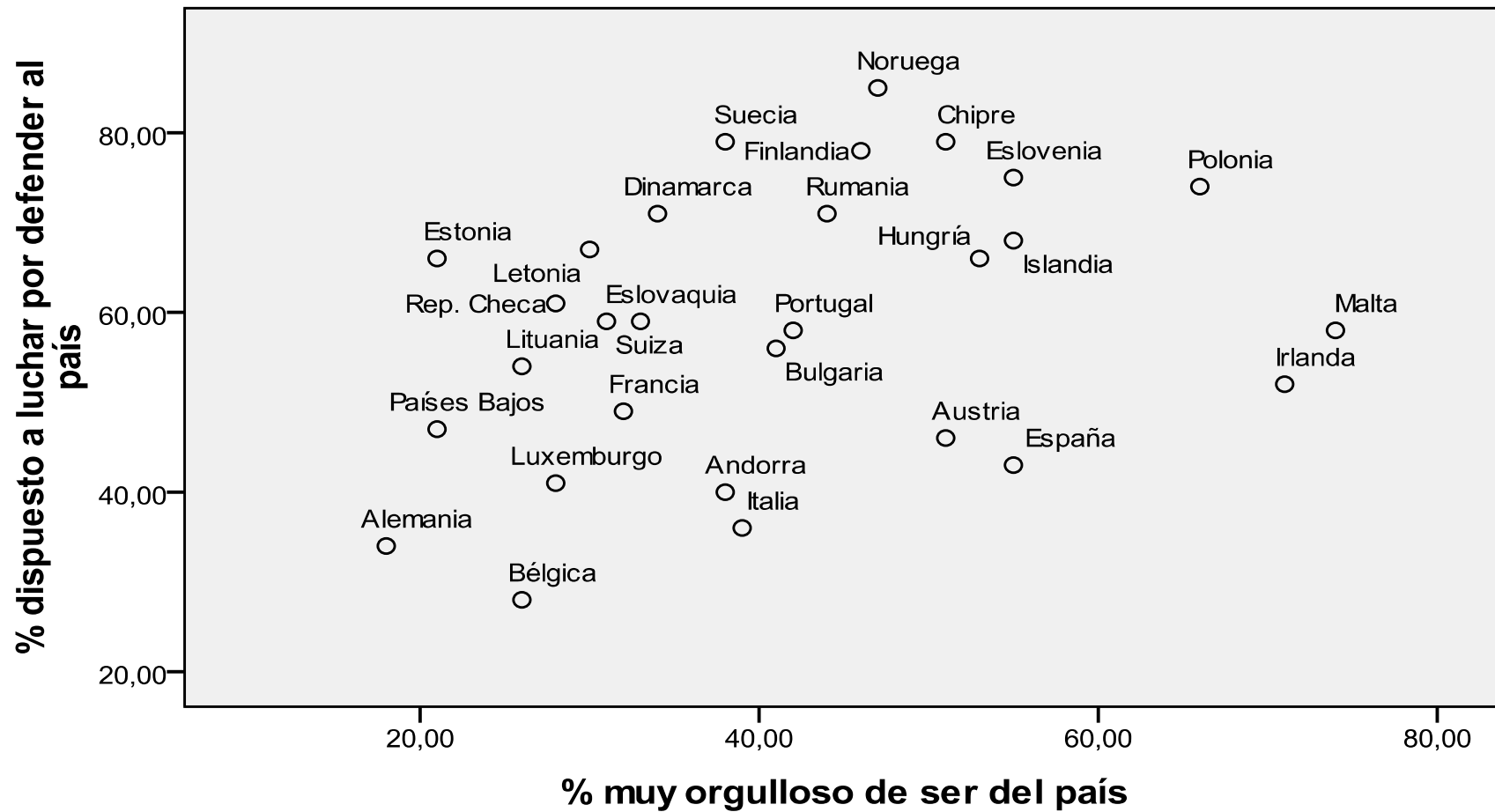
Fuente: Datos WVS 1981-2010. Elaboración por ASEP.

Area de Influencia Anglo-Sajonia



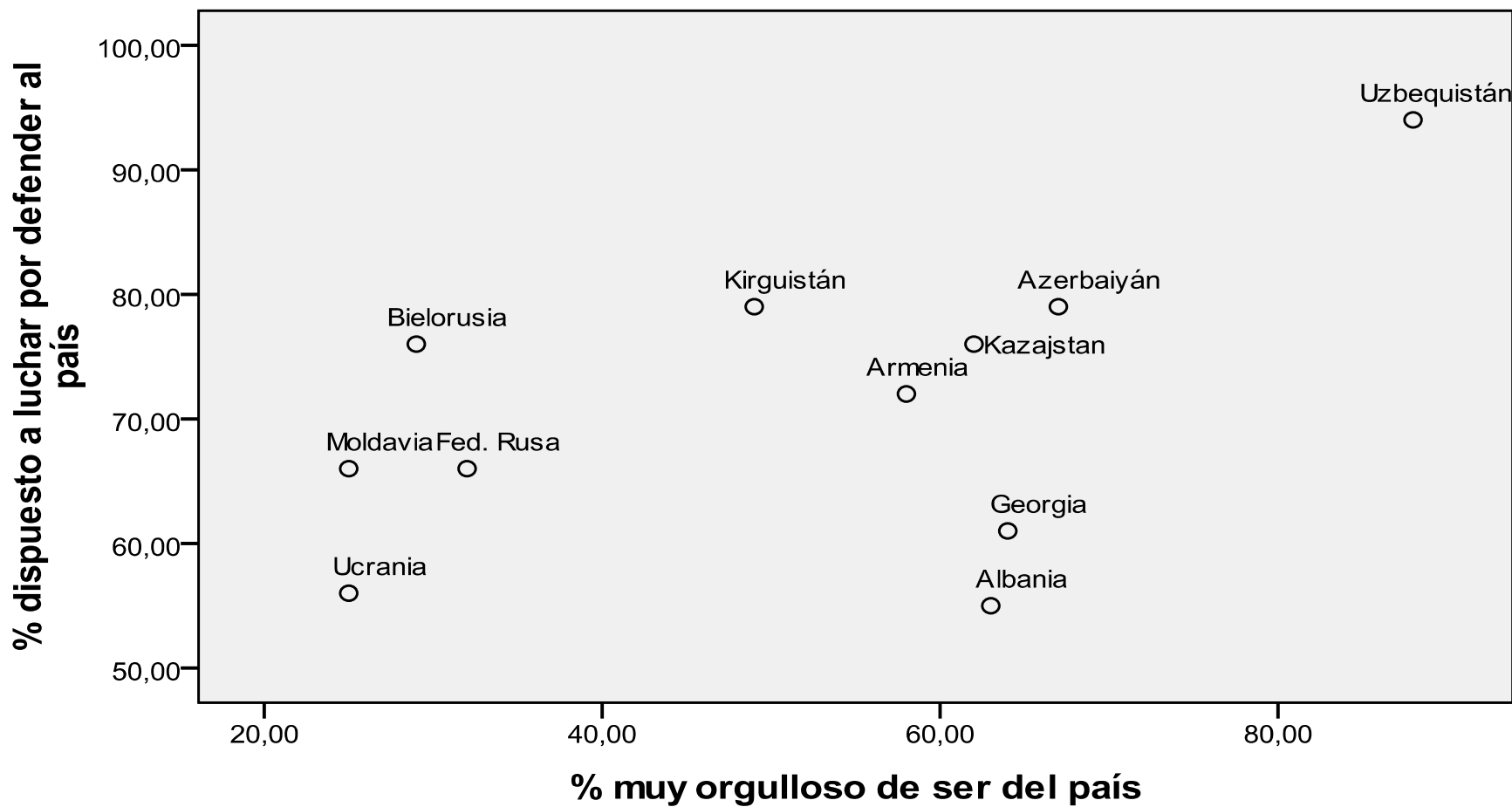
Fuente: Datos del WVS 1981-2010. Elaboración por ASEP.

Area de Influencia Europea



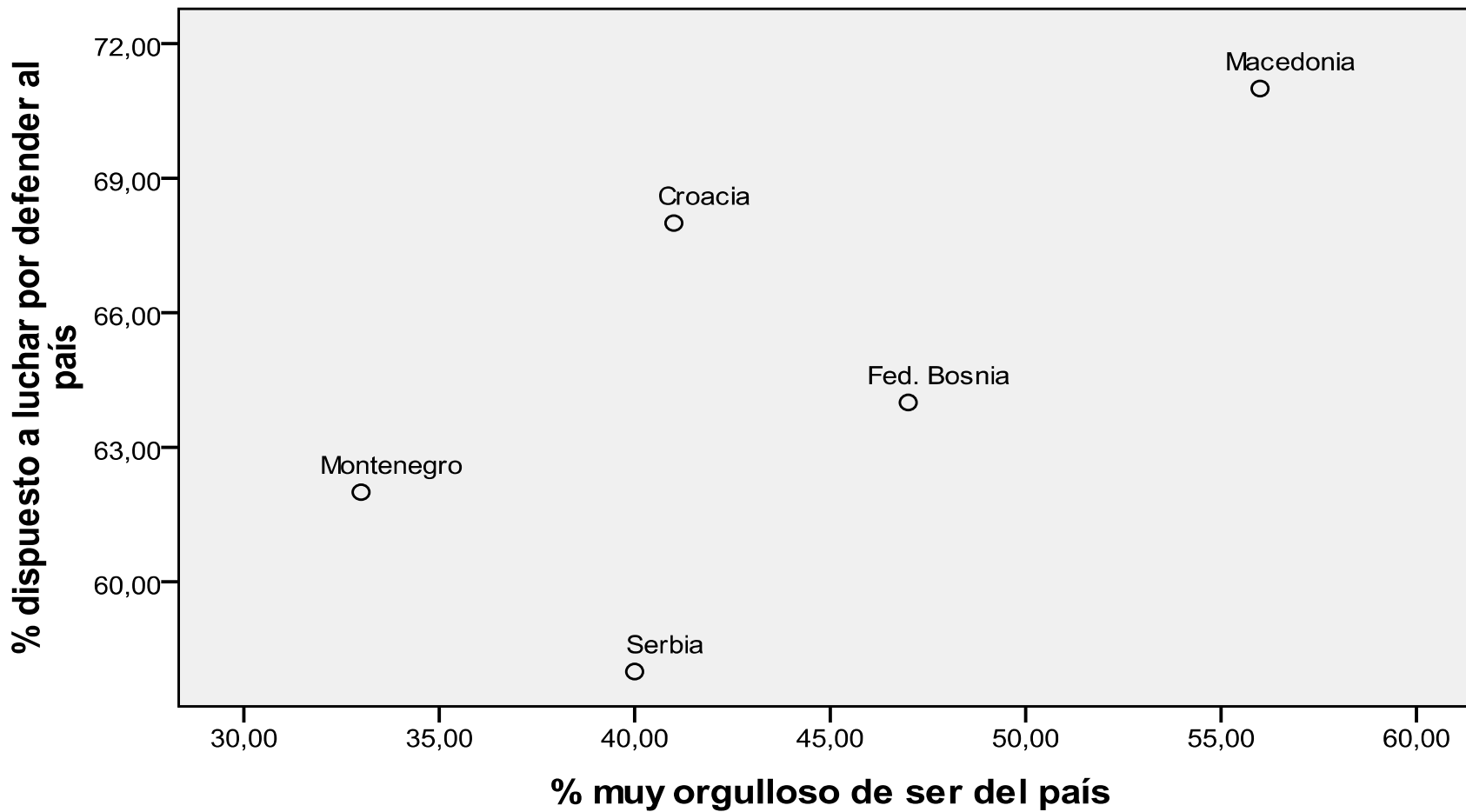
Fuente: Datos del WVS 1981-2010. Elaboración por ASEP.

Area de Influencia Rusa



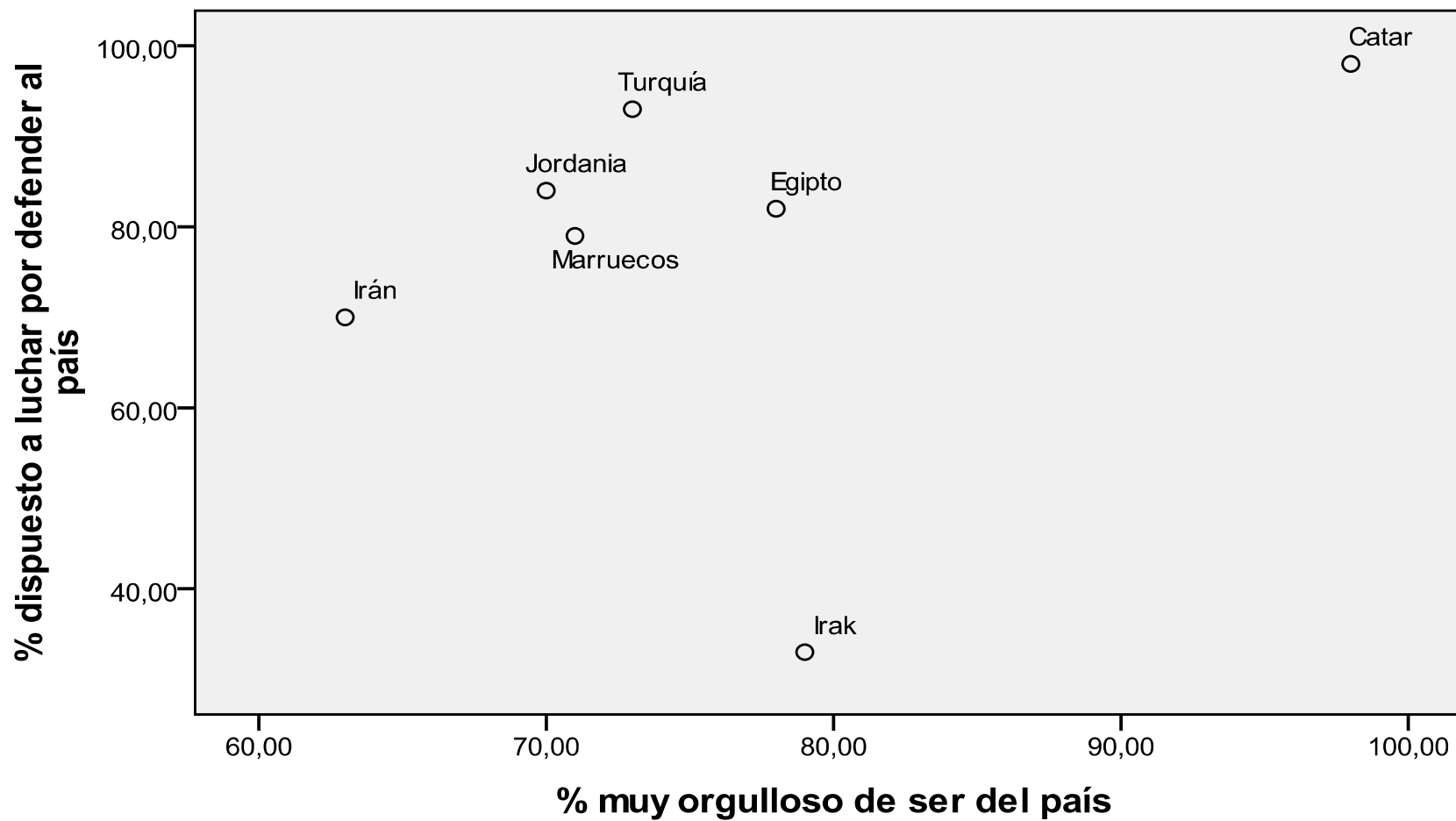
Fuente: Datos del WVS 1981-2010. Elaboración por ASEP.

Area de los Balcanes



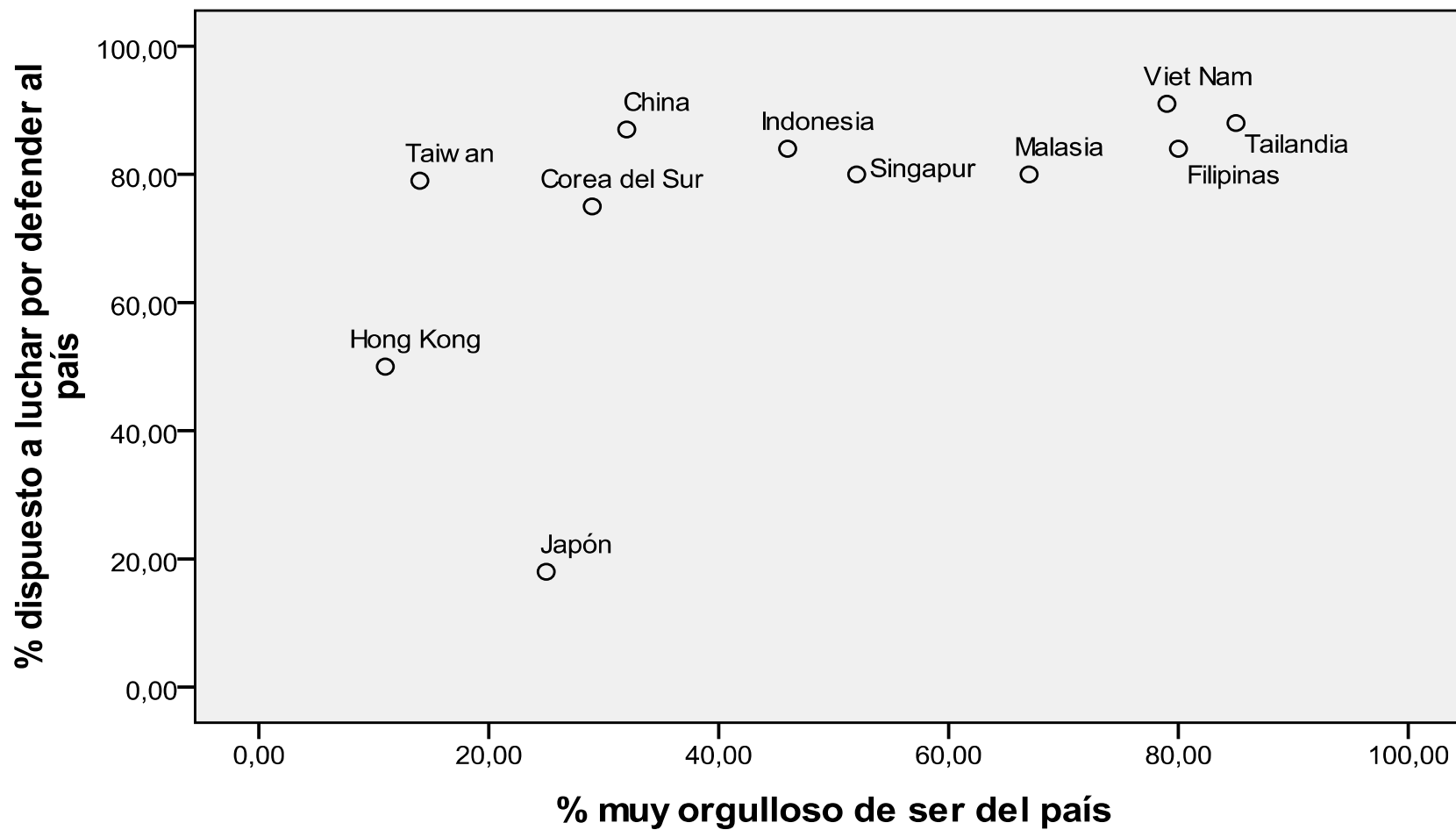
Fuente: Datos del WVS 1981-2010. Elaboración por ASEP.

Región MENA



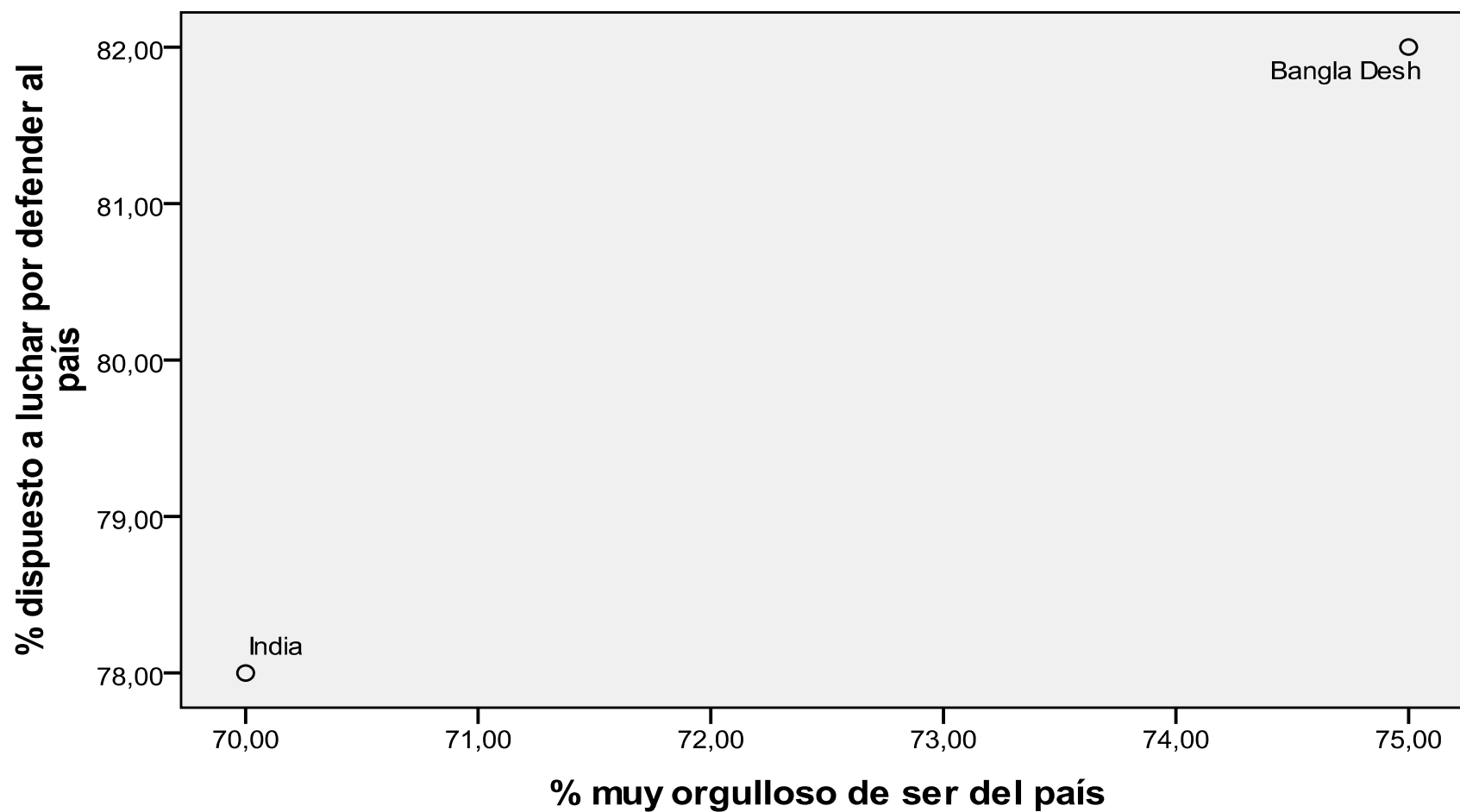
Fuente: Datos del WVS 1981-2010. Elaboración por ASEP.

Area de Influencia China y Japonesa



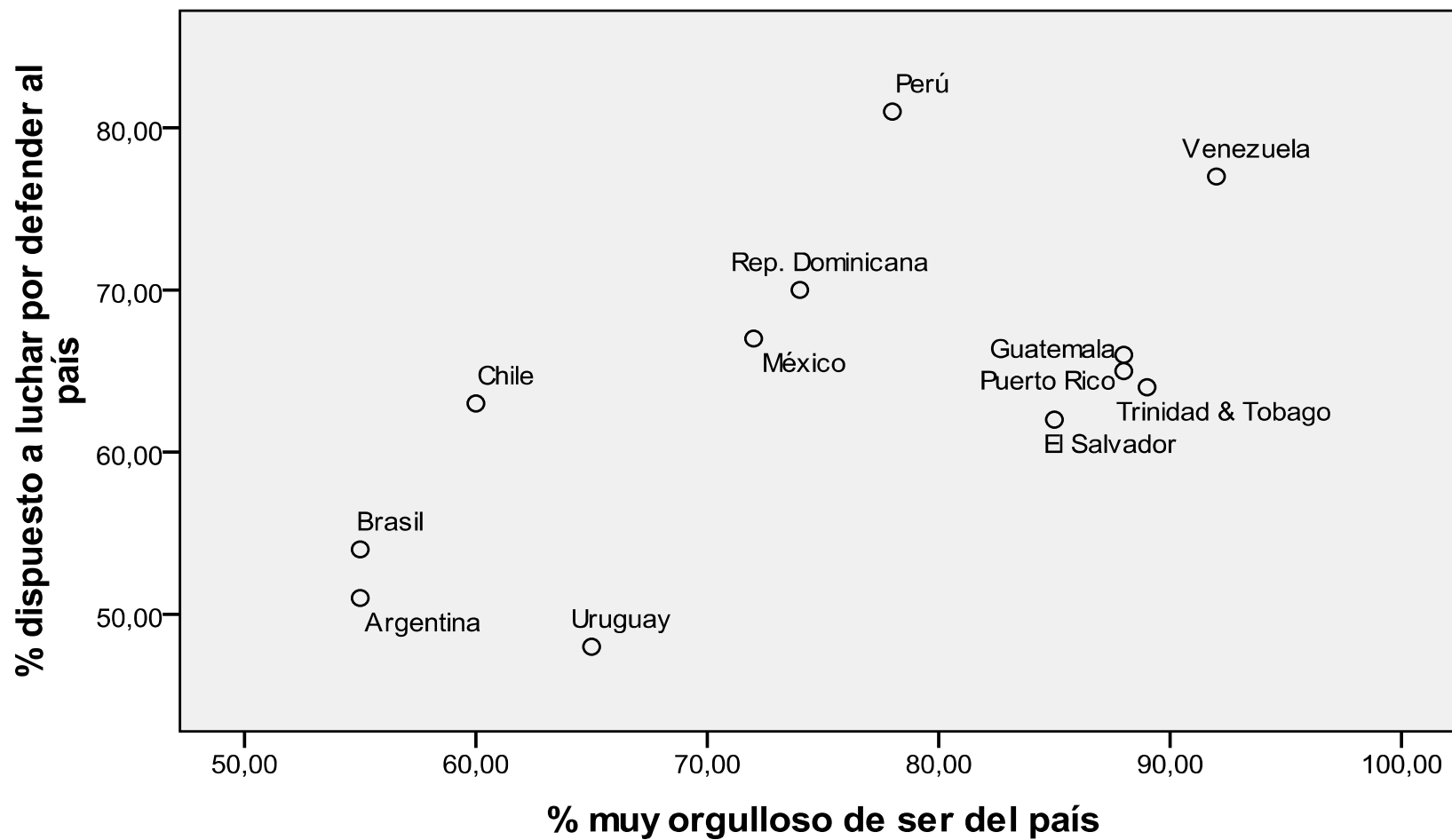
Fuente: Datos del WVS 1981-2010. Elaboración por ASEP.

Area de Influencia Hindú



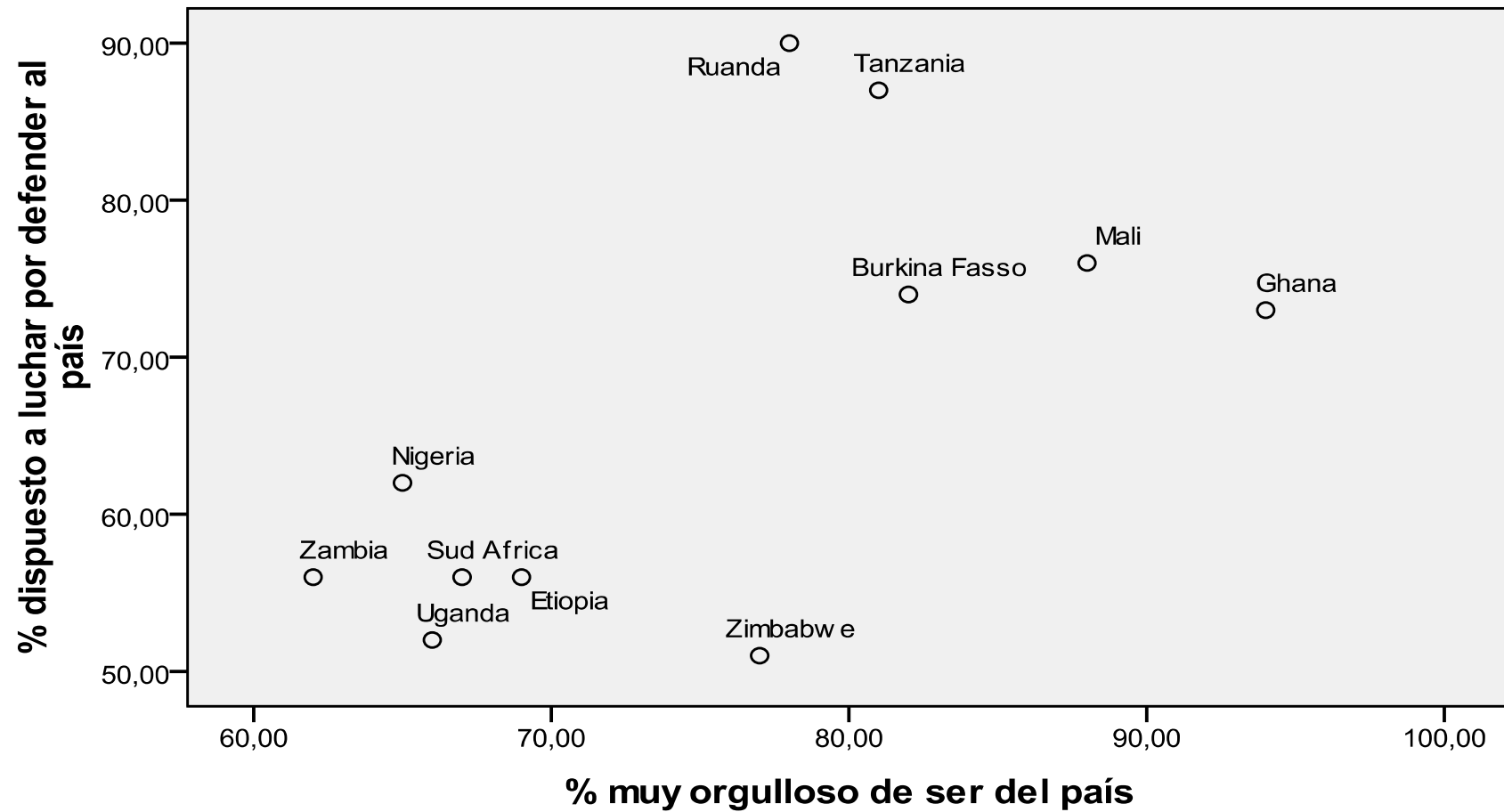
Fuente: Datos del WVS 1981-2010. Elaboración por ASEP.

Area Iberoamericana



Fuente: Datos del WVS 1981-2010. Elaboración por ASEP.

Area Sub-Sahariana



Fuente: Datos del WVS 1981-2010. Elaboración por ASEP.

INDICE DE PROPENSION AL CONFLICTO

**34 VARIABLES PARA CONSTRUIR TRES INDICADORES
PRINCIPALES:**

- **Desarrollo Socio-económico**
- **Orientación Democrática**
- **Orientación Militarista**

4 VARIABLES PARA MEDIR CADA INDICADOR PRINCIPAL

Desarrollo Socio-económico		Orientación democrática		Orientación militarista	
0-Renta per-cápita	0,950	21-Gobierno con líder fuerte	-0,853	31-FAS fuertes	0,850
4-Desarrollo Humano	0,825	22-Gobierno de Expertos	-0,642	25-Gobierno militar	0,756
5-Saldo migratorio	0,667	17-Desarrollo democrático	0,727	28-Confianza en las FAS	0,750
5-Corrupción	-0,923	23-Sistema democrático	0,384	30-% Gasto en defensa	0,692

		Índice DSE	Orientación Democrática	Orientación Militarista
Índice DSE	Correlación de Pearson	1	0,523 ^{**}	-0,099
	Significación (2-colas)		0,000	0,349
	N =	91	91	91
Orientación Democrática	Correlación de Pearson	0,523 ^{**}	1	-0,024
	Significación (2-colas)	0,000		0,821
	N =	91	91	91
Orientación Militarista	Correlación de Pearson	-0,099	-0,024	1
	Significación (2-colas)	0,349	0,821	
	N	91	91	91

DESARROLLO SOCIO-ECONOMICO	ORIENTACIÓN MILITARISTA					
	0 BAJO		1 MEDIO		2 ALTO	Total
2 ALTO	Austria Bélgica Chipre Alemania Islandia Irlanda	Japón Luxemburgo Países Bajos España Suecia Suiza	Canadá Dinamarca Finlandia Francia Hong Kong	Israel Italia Nueva Zelanda Noruega Reino Unido	Australia Singapur Estados Unidos	25
1 MEDIO	Albania Andorra Argentina Chile Rep. Checa Estonia Hungría Letonia Lituania Malta México	Montenegro Perú Portugal Rumania Serbia Eslovenia África del Sur Trinidad y Tobago Uruguay Venezuela	Brasil Bulgaria Bielorrusia Croacia Georgia Irán Malasia	Polonia Fed. Rusa Eslovaquia Tailandia Turquía Ucrania Macedonia	Azerbaiyán Bosnia-Herzeg. China Ghana India Corea del Sur	41
0 BAJO	Rep. Dominicana El Salvador Etiopía Guatemala Kyrgyzstan Moldavia Nigeria	Bangladesh Irak Mali Marruecos Filipinas Puerto Rico Rwanda	Zimbabwe Uganda Egipto Tanzania Burkina Faso Zambia	Armenia Taiwán Indonesia Jordania Viet Nam		25
Total		40	37	14	91	

ORIENTACION DEMOCRATICA	ORIENTACIÓN MILITARISTA				Total	
	0 BAJO		1 MEDIO	2 ALTO		
2 ALTO	Austria Chipre R. Dominicana Alemania Islandia Irlanda Luxemburgo Malta	Países Bajos España Suecia Suiza Trinidad y Tobago Uruguay	Canadá Dinamarca Finlandia Italia Nueva Zelanda Noruega Tanzania	Australia Ghana Indonesia Estados Unidos	25	
1 MEDIO	Albania Andorra Argentina Bélgica Chile Rep. Checa Etiopía Estonia Hungría Japón	Letonia Lituania México Nigeria Perú Portugal Eslovenia África del Sur Venezuela	Bangladesh Croacia Francia Georgia Hong Kong Irak Mali Marruecos	Polonia Puerto Rico Eslovaquia Uganda Egipto Reino Unido Burkina Faso Zambia	Azerbaijan Bosnia-Herzego. China Taiwán India Jordania Corea del Sur Singapur Viet Nam	44
0 BAJO	El Salvador Guatemala Kyrgyzstan Moldavia Montenegro Rumania Serbia		Brasil Bulgaria Bielorrusia Irán Israel Malasia Filipinas	Fed. Rusa Rwanda Zimbabwe Tailandia Turquía Ucrania Macedonia	Armenia	22
Total		40	37	14	91	

Anexo IX: Índice de Propensión al Conflicto 2

Bangladesh	Alta	Mali	Media-Alta	Rep. Dominicana	Media-Baja
Brasil	Alta	Marruecos	Media-Alta	Rumania	Media-Baja
China	Alta	México	Media-Alta	Tanzania	Media-Baja
Corea del Sur	Alta	Nigeria	Media-Alta	Venezuela	Media-Baja
Egipto	Alta	Polonia	Media-Alta	Albania	Baja
Estados Unidos	Alta	Rwanda	Media-Alta	Andorra	Baja
Federación Rusa	Alta	Singapur	Media-Alta	Austria	Baja
Filipinas	Alta	Ucrania	Media-Alta	Chipre	Baja
Francia	Alta	Uganda	Media-Alta	Dinamarca	Baja
India	Alta	Zambia	Media-Alta	El Salvador	Baja
Indonesia	Alta	Zimbabwe	Media-Alta	Eslovenia	Baja
Irán	Alta	Argentina	Media-Baja	Estonia	Baja
Reino Unido	Alta	Bélgica	Media-Baja	Finlandia	Baja
Tailandia	Alta	Bielorrusia	Media-Baja	Irlanda	Baja
Taiwán	Alta	Bulgaria	Media-Baja	Islandia	Baja
Turquía	Alta	Canadá	Media-Baja	Kyrgyzstan	Baja
Viet Nam	Alta	Chile	Media-Baja	Letonia	Baja
África del Sur	Media-Alta	Croacia	Media-Baja	Lituania	Baja
Alemania	Media-Alta	Eslovaquia	Media-Baja	Luxemburgo	Baja
Armenia	Media-Alta	España	Media-Baja	Malta	Baja
Australia	Media-Alta	Georgia	Media-Baja	Moldavia	Baja
Azerbaijan	Media-Alta	Guatemala	Media-Baja	Montenegro	Baja
Bosnia-Herzegovina	Media-Alta	Hong Kong	Media-Baja	Noruega	Baja
Burkina Faso	Media-Alta	Hungría	Media-Baja	Nueva Zelanda	Baja
Etiopía	Media-Alta	Israel	Media-Baja	Serbia	Baja
Ghana	Media-Alta	Macedonia	Media-Baja	Suecia	Baja
Irak	Media-Alta	Países Bajos	Media-Baja	Suiza	Baja
Italia	Media-Alta	Perú	Media-Baja	Trinidad y Tobago	Baja
Japón	Media-Alta	Portugal	Media-Baja	Uruguay	Baja
Jordania	Media-Alta	Puerto Rico	Media-Baja		
Malasia	Media-Alta	Rep. Checa	Media-Baja		



OTROS METODOS DE ANALISIS

- DELPHI
- DAFO

LA INTERPRETACION DE LOS DATOS

- Criterios de evaluación por el no-experto
- La imaginación sociológica
- Explicación y predicción
- La predicción ex post facto

BIBLIOGRAFIA de JDN



- Identidad Nacional y Cultura de Defensa, Editorial Síntesis, Madrid, 1999.
- La Opinión Pública Española y la Política Exterior y de Seguridad. Informe INCIPE 2006. Instituto de Cuestiones Internacionales y Política Exterior (INCIPE), Madrid 2006.
- La Seguridad Subjetiva en España: Construcción de un Índice Sintético de Seguridad Subjetiva, Ministerio de Defensa, Madrid, 2011.
- “Cultural Differences on Values about Conflict, War and Peace”, en Yilmaz Esmer, Hans-Dieter Klingemann y Bi Puranen (eds.), Religion, democratic values and political conflict, Festschrift in Honor of Thorleif Pettersson, World Values Survey, Uppsala University, 2009.
- “Desequilibrios Demográficos como Potenciadores del Riesgo” (en prensa en el Instituto Español de Estudios Estratégicos”, 2012.



**MUCHAS GRACIAS POR
SU ATENCION**

asep.sa@terra.es

www.jdsurvey.net

www.jdsurvey.net/jds/jdsurveyContents.jsp?Idioma=E&SeccionTexto=010401